



ЛУЧШИЕ КНИГИ ПО РИСОВАНИЮ

Четыре
почерка



Итальянский
курсив



Готическое
письмо



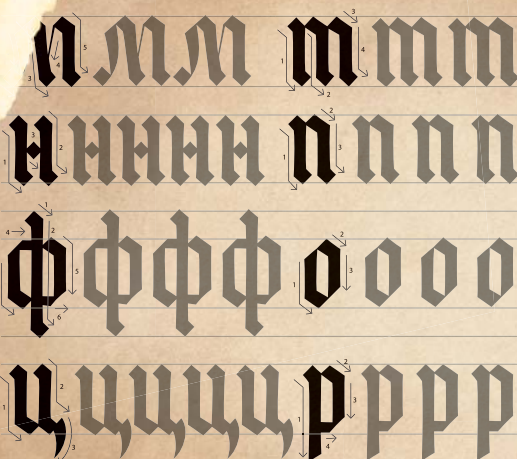
Английский
курсив



Браш пен



ОСНОВЫ КАЛЛИГРАФИИ И ЛЕТТЕРИНГА ПРОПИСИ

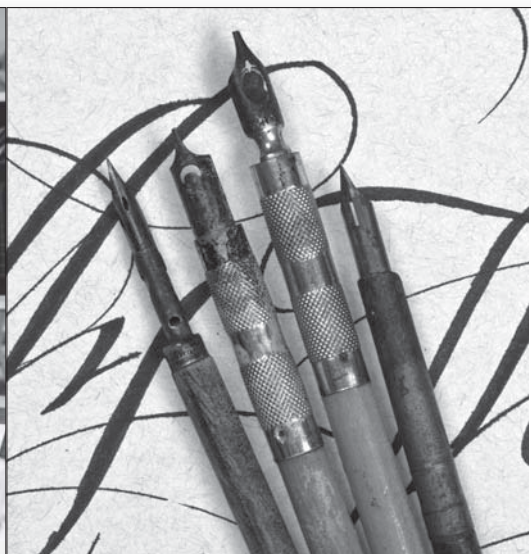


abcdefghijklmnopqrstuvwxyz
ѐжзлмф



ОГИЗ

ЛУЧШИЕ КНИГИ ПО РИСОВАНИЮ



Четыре почерка



Итальянский
курсив



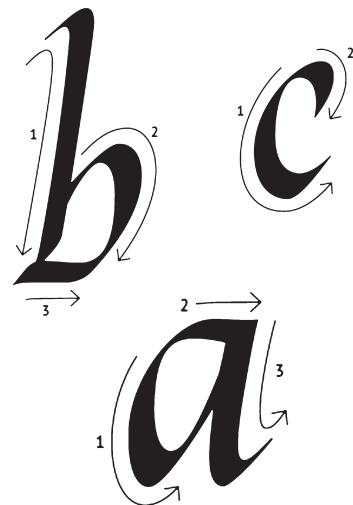
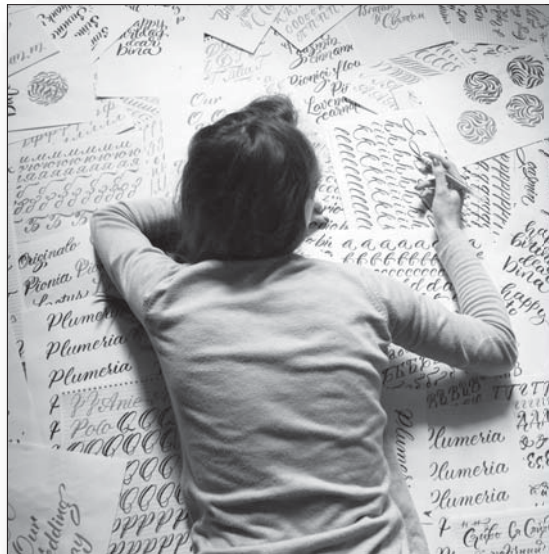
Готическое
письмо



Английский
курсив



Браш пен

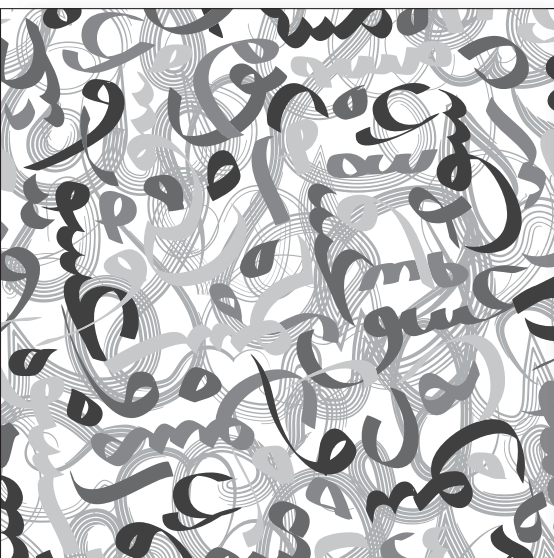




ЛУЧШИЕ КНИГИ ПО РИСОВАНИЮ



ОСНОВЫ КАЛЛИГРАФИИ И ЛЕТТЕРИНГА ПРОПИСИ



abcdefghijklmnopqrstuvwxyz
ѐжзлмф

УДК 76
ББК 85.15
У52

Воспроизводство любой иллюстрации для изучения или как предмета искусства допустимо.
Любое коммерческое использование воспроизведенных или скопированных рисунков
из этой публикации допустимо только с письменного согласия издателя.

Умпелева, Ольга Юрьевна.
К63 Основы каллиграфии и леттеринга. Прописи / О. Ю. Умпелева. — Москва : Издательство АСТ, 2019. — 112 с.: ил. — (*Лучшие книги по рисованию*).

ISBN 978-5-17-118163-5

В современном мире каллиграфию по-прежнему используют для писем, подписывания открыток, приглашений и сертификатов, а написанные и нарисованные буквы становятся элементами дизайна разных товаров. С помощью этой книги вы изучите несколько каллиграфических почерков, которые выполняются разными инструментами — плоским пером, остроконечным пером и кистью с острым кончиком, — освоите последовательность и направление штрихов, потренируетесь их писать, научитесь складывать буквы в слова, а слова — в предложения, нарисуете несколько композиций.

УДК 76
ББК 85.15

Содержание

Вступление	6
Немного терминологии.....	6
Инструменты.....	8
Прописи	
Итальянский курсив.....	12
Готическое письмо.....	40
Английский курсив.....	62
Браш пен.....	81
Композиции.....	104

Вступление

Каллиграфия — это искусство красивого письма, а леттеринг — рисунок, состоящий из букв. В современном мире каллиграфию по-прежнему используют для писем, подписывания открыток, приглашений и сертификатов, а написанные и нарисованные буквы становятся элементами дизайна книг, упаковок, сайтов, футболок, кружек, интерьеров. В этой книге мы рассмотрим

несколько каллиграфических почерков, которые выполняются разными инструментами: плоским пером, остроконечным пером и кистью с острым кончиком. Изучим последовательность и направление штрихов, потренируемся их писать, научимся складывать буквы в слова, а слова — в предложения. А в конце нарисуем несколько композиций.

Нелного терминологии

Для начала давайте определимся, какие бывают буквы и из чего они состоят. Существует несколько видов изображения букв:

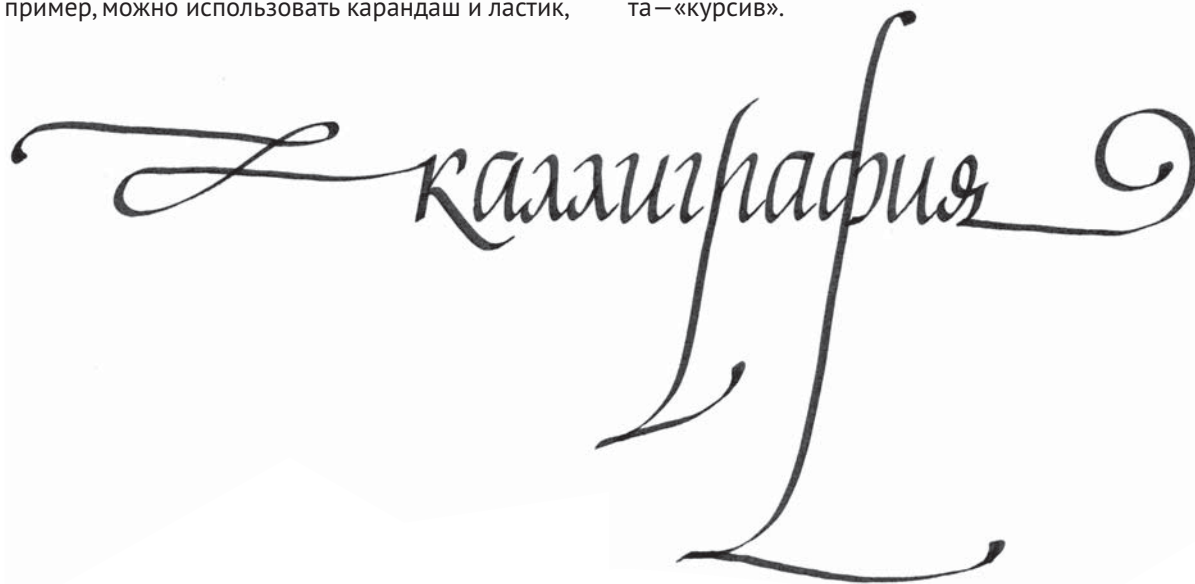
Каллиграфия — это именно написание букв, когда каждый элемент буквы появляется на поверхности за одно движение инструмента и не требует исправлений или доработок.

Леттеринг — это рисунок, состоящий из букв, выполненный вручную или с помощью графических редакторов. В отличие от каллиграфии, все элементы буквы появляются на поверхности не за одно движение инструмента, а за несколько. Например, можно использовать карандаш и ластик,

несколько раз перерисовывая буквы, стирая и заново рисуя линии, добиваясь идеальной формы.

Шрифт — система букв единого дизайна, состоящая из определённого количества знаков (обычно букв, цифр и знаков пунктуации) для набора текста. По большому счёту, сейчас это тот файл, который устанавливается на компьютер, чтобы потом им можно было набирать текст.

Маленькие буквы, расположенные в строке, называются «строчными», а большие — «прописными». Шрифт с засечками называется «антиква», без засечек — «гротеск», наклонное начертание шрифта — «курсив».



Антиквальный Шрифт

Антиква
Гротеск
Курсив

Все части букв имеют свои названия. На самом деле их намного больше, рассмотрим здесь основные:

1—основной штрих

2—соединительный штрих

3—высота прописной буквы

4—высота строчной буквы

5—базовая линия

6—засечка

7—капля

8—нижний выносной элемент

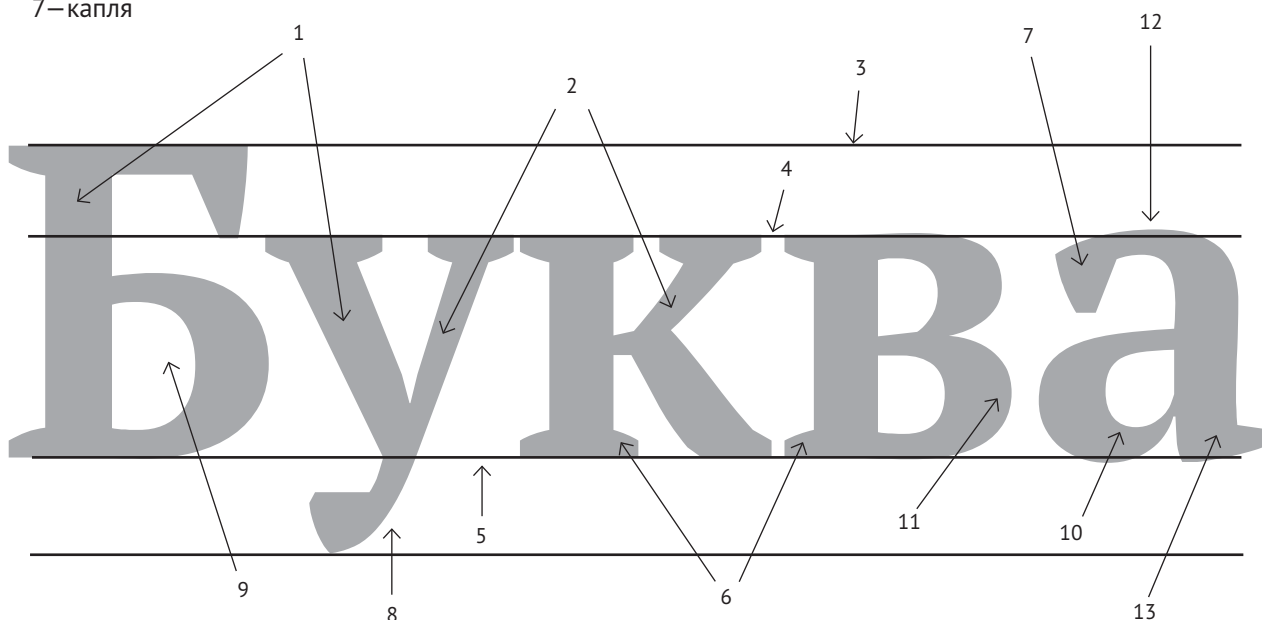
9—внутрибуквенный просвет

10—петля

11—наплыв

12—свисание

13—концевой элемент



Инструменты

Теперь, когда мы немного разобрались с терминологией, давайте посмотрим, какие инструменты понадобятся не только для работы с этой книжкой, а для занятий каллиграфией и леттерингом вообще:

- Линейка, карандаш и ластик, чтобы чертить направляющие линейки и делать наброски композиций.
- Стакан с водой и салфетки или бумажные полотенца, чтобы промывать и вытирать перья в процессе работы. Некоторые виды туши и красок высыхают и забивают инструменты довольно быстро, поэтому и ополаскивать их придётся часто.
- Керамическая палитра или простое керамическое блюдце понадобится, чтобы смешивать краски. Кроме того, даже если вы используете простую чёрную тушь, иногда её нужно развести водой, чтобы она стала более жидкой, это облегчает письмо. Мака́ть инструменты также удобнее в неглубокую ёмкость, а не в банку, чтобы точнее контролировать количество набранной туши.
- Маленькая круглая кисть (№ 2 или № 3) для наполнения пера.
- Белая гуашь и тонкая кисточка, чтобы исправлять ошибки.
- Маркер отлично подходит для леттеринга, когда нужно закрашивать большие поверхности.
- Линер или гелевая ручка также нужны для леттеринга, с их помощью рисуют тонкие линии и детали.

Бумага

Для разных инструментов и чернил подходит разная бумага, так или иначе, придётся пробовать и экспериментировать. Для тренировок большинством инструментов подходит обычная бумага для принтера или крафтовая бумага. Чтобы не рисовать направляющие линейки, можно взять более тонкую и прозрачную бумагу 50–70 г/мм и просто подкладывать под неё разлиновку. Для остроконечного пера больше подходит более плотная и гладкая, проклеенная бумага, а вот за тонкую и шершавую бумагу оно будет цепляться. Шершавая фактурная бумага (например, бумага для акварели или пастели) вполне подходит для

плоского пера и особенно для рейсфедера, она создаёт неровную фактуру и край, что отлично подходит для создания экспрессивных и эмоциональных надписей. Хорошую бумагу производят фирмы Canson и Lana.

Чернила

Писать можно тушью, чернилами, жидкой акварелью или гуашью. Тут тоже нужно экспериментировать: на разной бумаге, при работе разными инструментами одна и та же тушь может вести себя по-разному. Для начала можно взять любую китайскую тушь, хорошую и недорогую тушь производит фирма KOH-I-NOOR, а также Winsor & Newton Calligraphy Ink, очень удобна цветная жидкая акварель Ecoline, для работы с цветом также подойдёт каллиграфическая гуашь в тубах фирмы Schimke. И тушь, и акварель, и гуашь можно разводить водой, но никогда не переливайте тушь, разбавленную водой, назад в банку — она испортится. Первые штрихи лучше делать на ненужной бумаге, чтобы контролировать количество туши в пере и не делать клякс непосредственно на листе.

Перья для каллиграфии

«Перо» состоит из непосредственно пера, накопителя для туши и держателя. На большинстве новых перьев нанесён защитный слой лака, поэтому перед началом работы их нужно промыть водой с мылом или подержать над пламенем несколько секунд. Также можно чистить перья щёткой с зубной пастой, точить о небольшой камень или наждачную бумагу, это может помочь сделать поверхность пера чуть более шершавой, чтобы тушь дольше задерживалась на ней и стекала равномерно. Перо можно просто макать в тушь, а можно наполнять кистью. Для этого возьмите в левую руку простую круглую кисть, обмакните в тушь и заполните ей пространство между пером и накопителем.

Плоское или широкое перо (broad nib) имеет широкий срез или завершение, в отличие от остроконечного пера (pounted nib), которое имеет

тонкий, сходящийся в одну точку кончик. Плоские перья бывают разных размеров. Начинать лучше с пера среднего размера, большие буквы трудно писать, а на маленьких не видны нюансы и ошибки. Всё то, что мы пишем плоским пером, можно написать ещё многими инструментами по тому же принципу. Например, плоской кистью. Кисть, в отличие от пера, мягкая, поэтому её сложно контролировать, зато ей можно писать буквы большого размера и по разным поверхностям. Существуют также автоматические ручки Brause, Mitchell и Pilot Parallel Pen (они бывают нескольких размеров, продаются как по одной, так и наборами). Автоматические ручки удобны тем, что их не нужно макать в чернила, а можно просто заменить картридж, чернила равномерно вытекают, не засыхают, оставляют равномерный след. Буквы в этой книге (Итальянский курсив и Готическое письмо) можно писать пером Leonard Round № 0 (3,75 мм) или Leonardt Tape (они продаются сразу с накопителями для туши) № 4 (4 мм). Подходят они и для зелёной перьевой ручки Parallel Pen (3,8 мм). Хорошие и недорогие остроконечные перья для Английского курсива: Gillott 303, Gillott 1068A, Leonardt Principal, Leonardt ShortHand, Tachikawa G.

Перо вставляется в держатель. Держатели бывают разные. В пластиковых держателях обычно есть круглое углубление, в него и вставляется перо. В деревянных держателях на том конце, с которого вставляется перо, есть 4 металлических зубца, перо вставляется между зубцами и внешней стенкой держателя. Зубцы мягкие и их можно отгибать, чтобы перо встало достаточно глубоко внутрь и не шаталось. При письме округлая поверхность пера всегда находится сверху. Для плоских перьев используется прямой держатель, а для остроконечных лучше использовать косой (для плоских перьев он не подходит). Дело в том, что остроконечное перо нужно располагать под тем же углом в 55 градусов, что и сами буквы. Если писать таким почерком, используя прямой держатель, придётся выворачивать руку, что крайне неудобно. Кончик пера должен быть расположен точно на оси держателя, а не выходить за неё или не доходить до неё.

Накопитель, или резервуар для туши — это специальная металлическая деталь, которая крепится на плоское перо и помогает набрать больше туши и лучше контролировать её поток, что позволяет писать дольше и равномерней. Некоторые накопители крепятся снизу пера, некоторые — сверху, а иногда производители делают перья, в которых накопители являются неотъемлемой частью. Накопитель должен не доходить до кончика пера на 2–3 миллиметра и соприкасаться с пером. Нижний накопитель для этого нужно немного согнуть.

Кисть

Остроконечные кисти еще называют «брашпенами» (от английского brush pen — кисточка-ручка). Лучше всего использовать кисти с наконечниками из нейлона Pentel Aqua Brush или Pentel Color Brush. У Aqua Brush есть резервуар, который можно заполнять чернилами и надавливать на него при письме, но гораздо удобнее её просто макать в чернила. Color Brush продаётся с резервуаром, уже заполненным чернилами, потом можно купить сменные картриджи, но они довольно дорогие, и её тоже проще всего макать. Кроме того, существует огромное количество маркеров с наконечниками, как у кисти, они очень удобны, но хватает их ненадолго. Хорошие маркеры Tombow Dual Brush и Faber Castell Pitt Artist Pen. Можно использовать и обычные синтетические кисточки, но они недостаточно гибкие для каллиграфии.



косой (наклонный) держатель для пера,
правильное положение пера в держателе



обычный держатель для пера



плоское перо
Leonardt Round
England



плоское перо
с накопителем
для туши сверху



плоское перо с
накопителем для
туши снизу



плакатное перо



остроконечное
перо Tachigava G



остроконечное
перо Leonardt
Short Hand



плоская кисть



Pilot Parallel Pen



маркер с плоским концом Molotov



двусторонний маркер Copic Sketch



Pentel Aqua Brush



Pentel Color Brush



Tombow Dual Brush



Faber Castell Pitt Artist Pen Brush



гелевая ручка



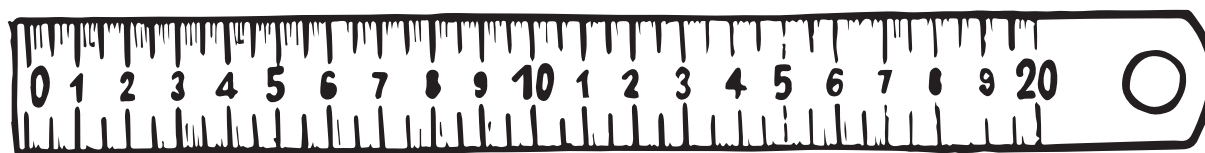
маркер



тонкая кисть



карандаш



линейка



белая гуашь



жидкая акварель Ecoline



тушь Winsor & Newton

Четыре почерка

Итак, давайте перейдём к письму. Мы рассмотрим четыре почерка, которые пишутся четырьмя разными инструментами. Для каждого почерка в начале будут буквы латинского алфавита (они обычно проще), потом — кириллические. Английские буквы (а также все, основанные на латинском языке и письменности) называются Латинцей, а русские (а также украинские, белорусские, болгарские и некоторые другие) — кириллицей. Те русские буквы, которые есть в английском, повторять не будем. Обратите внимание, наличие или отсутствие выносных элементов в букве — общее для всех курсивных почерков, которые мы рассматриваем в этой книге. То есть буква «а» всегда будет помещаться в строке, буква «b» иметь верхний выносной элемент, а горизонтальная палочка у «t» — располагаться на высоте строчной буквы, и так далее. И ещё одно общее правило для всех букв: если буква состоит из двух частей, как, например, «в», «к», «ч», верхняя часть буквы всегда немного меньше, средняя линия шрифта чуть выше середины. В каллиграфии и лetteringe важна не только чёрная линия, но и белое пространство внутри её и вокруг. Когда мы пишем слова, количество белого внутри буквы должно быть равно количеству

белого между буквами. Расстояния между буквами разные, главное, чтобы количество белого между буквами было примерно равно:

Н Н О Н А Н

Это определяется на глаз, померить, к сожалению, не получится, потому что все буквы разные, некоторые — прямоугольные, некоторые — круглые, некоторые — треугольные и так далее. А вот пробел между словами обычно равен строчной букве «i».

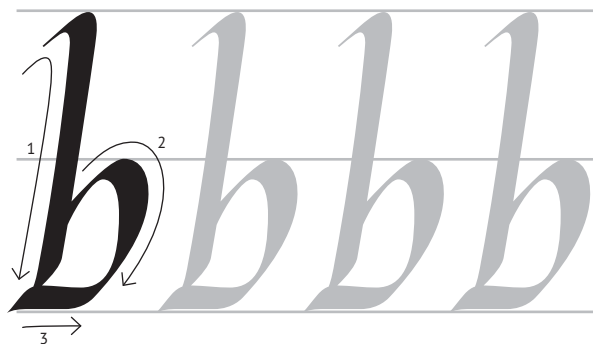
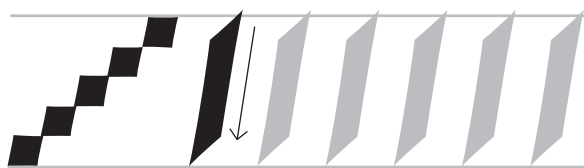
Старайтесь выработать правильные привычки с самого начала, это поможет вам меньше уставать, получать больше удовольствия и достигать большего результата в более короткие сроки. Сидите и дышите ровно, не сжимайте перо слишком сильно, отдыхайте. Рука с инструментом должна располагаться в центре, прямо перед вами, двигайте бумагу по мере необходимости. Кисть опирается на мизинец, помогая лучше контролировать её. Старайтесь писать все элементы с одной скоростью, не торопитесь. И главное — регулярная практика, она позволит преодолеть все ошибки и добиться результата!

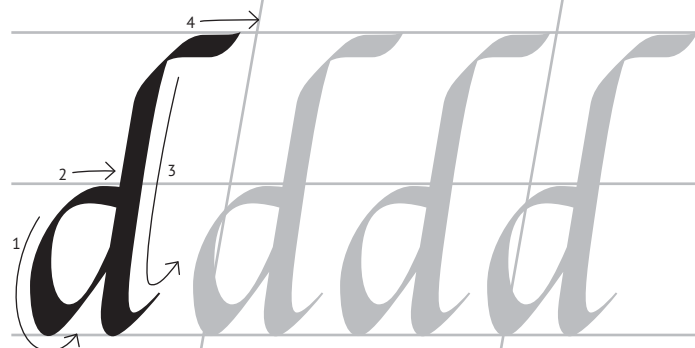
Итальянский курсив

Итальянский курсив (Italic cursive) появился в Италии в эпоху Возрождения (XIV–XVI века). Этот почерк довольно простой, но при этом очень элегантный. Он пишется плоским пером. При работе этим инструментом важно не вертеть перо и не нажимать на него, наклон пера равен 35–45 градусам. Буквы пишутся не в одно, в несколько движений. Все штрихи — слева направо и сверху вниз. Наклон букв в нём небольшой — 10 или 15 градусов, высота строчной буквы равна 5–6 ширинам пера. Очень важно научиться правильно писать базовые крючки, они не должны быть очень острыми, треуголь-

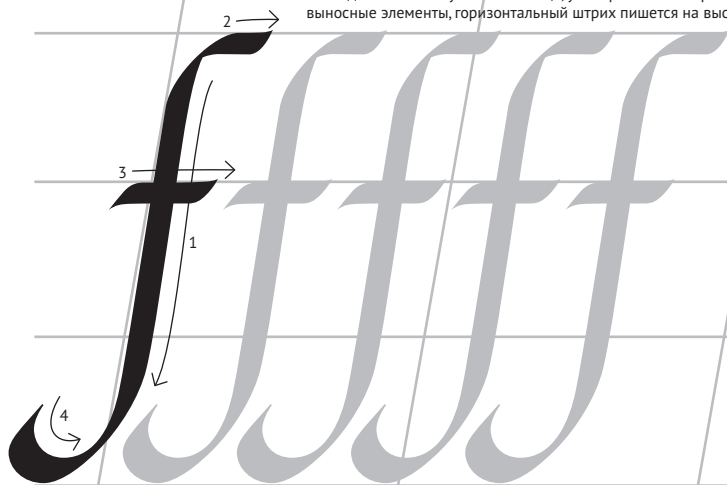
ными или очень округлыми, скругления должны быть небольшими, но всё-таки заметными. Длина выносных элементов, как и высота прописных букв, может быть разной, от совсем небольшой, равной половине высоты буквы, до очень большой, в 3 или 4 длины, главное, чтобы в тексте они были одной высоты и не заходили на предыдущую и последующую строки. Для начала стоит практиковаться в небольшой высоте, чем длиннее штрихи, тем сложнее контролировать руку. В Итальянском курсиве и Готическом письме буквы в словах не соединяются, а просто располагаются рядом.

a b
c d e f g h i
j k l m n
o p
r s t u
v w
x y z





«f» — единственная буква в латинице, у которой есть и верхний и нижний выносные элементы, горизонтальный штрих пишется на высоте строчных букв



h h h h

i i i i i i

J J J J

k k k k



r r r r r r

s s s s s s

Горизонтальный штрих «t» пишется на высоте строчных букв, верхняя часть чуть выше строки, но немного, она всегда гораздо ниже остальных выносных элементов.

t t t t t t

u u u u u

v v v v v

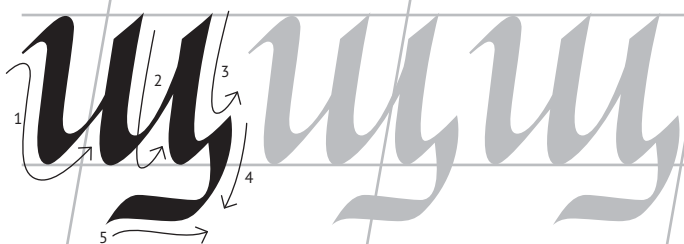
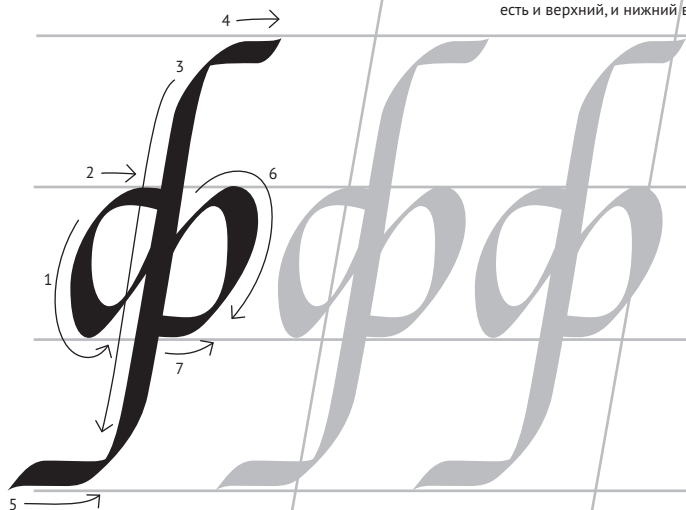
w w w w w

x x x x x





«Ф» — единственная буква в кириллице, у которой есть и верхний, и нижний выносные элементы.



б б б б б

Ы ы ы ы

В в в в в

Ә ә ә ә ә

Ю ю ю ю ю

Я я я я я

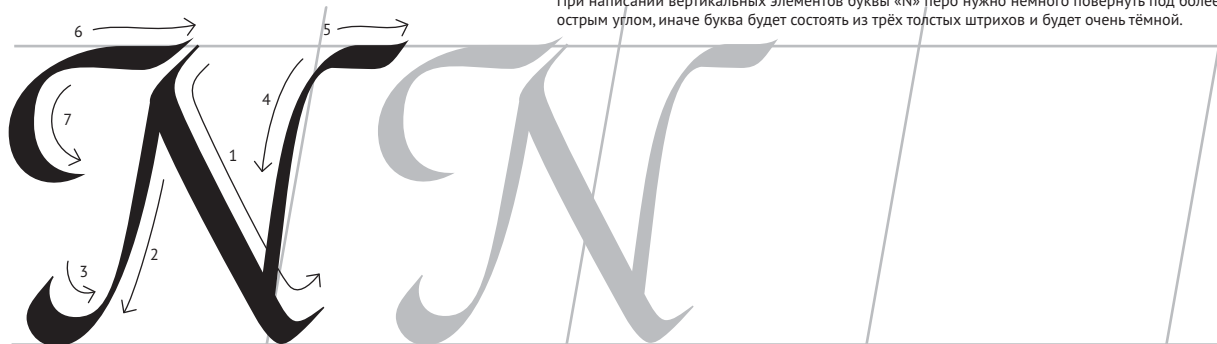
язык







При написании вертикальных элементов буквы «N» перо нужно немного повернуть под более острым углом, иначе буква будет состоять из трёх толстых штрихов и будет очень тёмной.



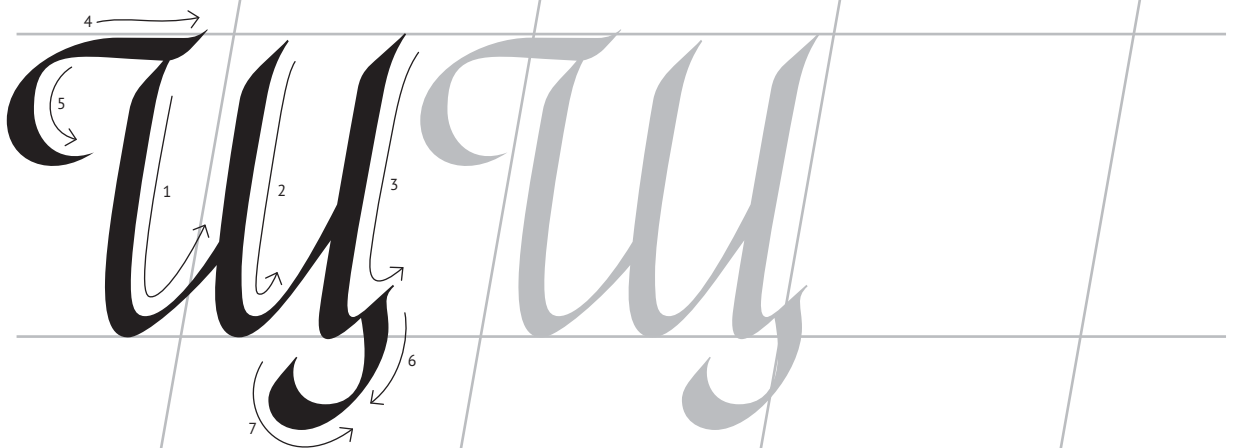




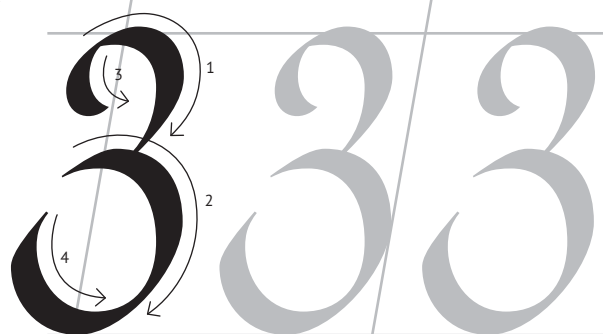
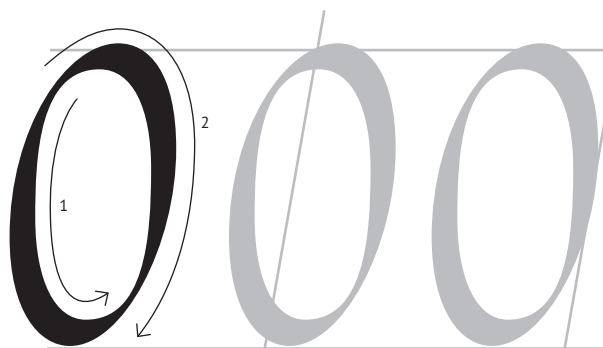










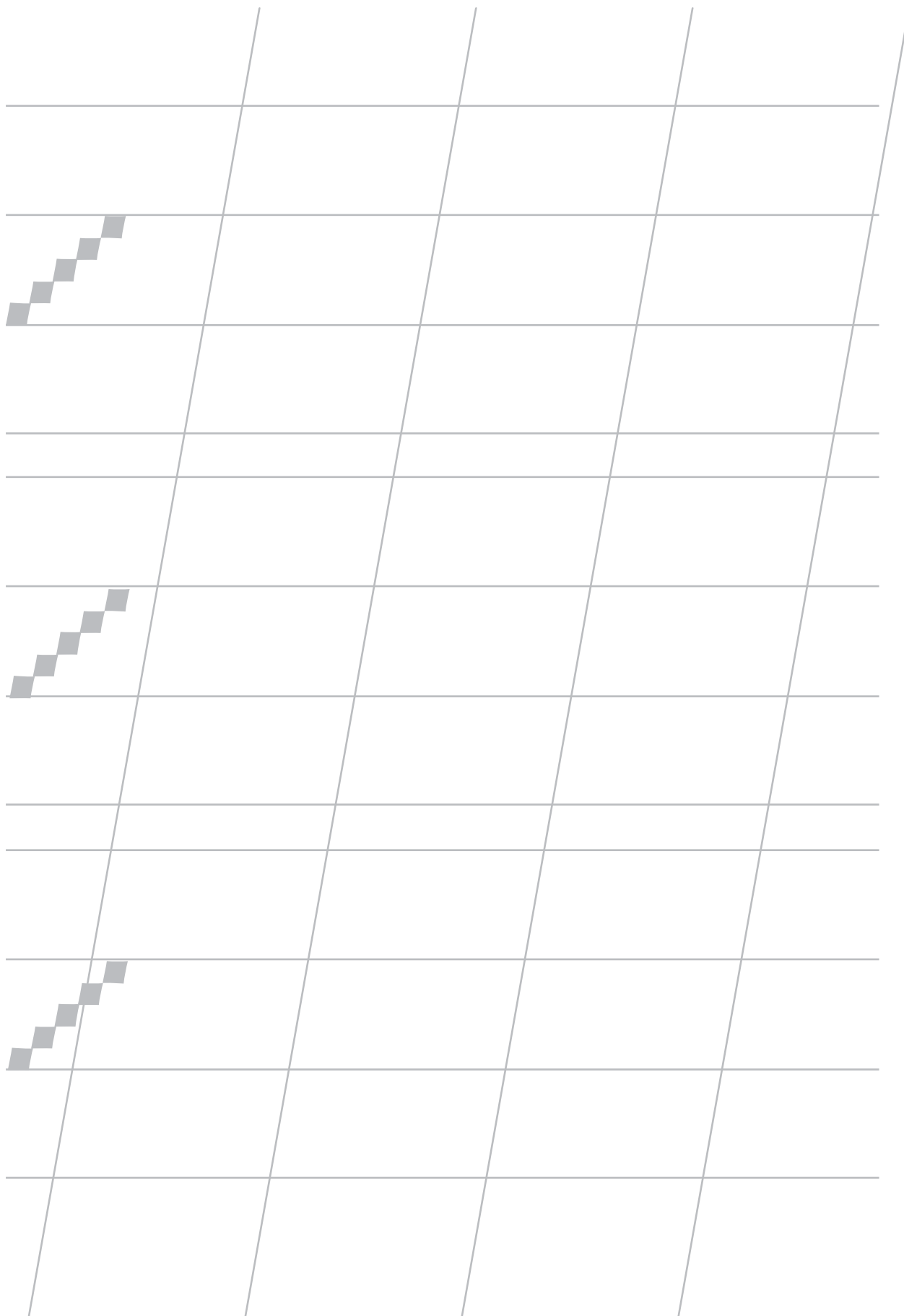




*the quick
brown fox
jumps over
a lazy dog*

съеши же
ещё этих
мягких
фран-
цузских
булок, да
выпей чаю





Готическое письмо

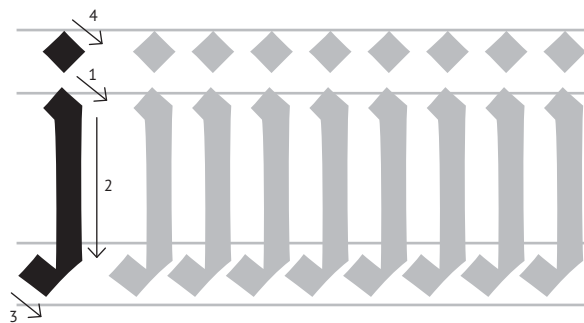
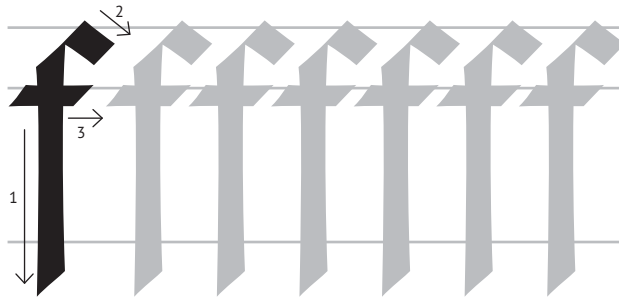
Готическое письмо (Textura Quadrata, Blackletter) появилось приблизительно в XIII веке в Европе. Тексты, написанные этим письмом, плотные и не очень читаемые, их особенная красота — в строгом и ровном ритме (изначально буквы писали так плотно из экономии места и пергамента), линии отличаются друг от друга настолько минимально, насколько возможно. В этом почерке нет кривых, волнистых, округлых элементов, он состоит из прямых. Обратите внимание, даже такие буквы, как «о» и «с», не имеют скруглений. Единственные исключения: «v», «w» в Латинице, «ж», «л», «м» в Кириллице, которые просто невозможно написать без скругления. Также обратите внимание, что количество чёрного (то есть сами элементы букв) равно количеству белого (то есть пространству внутри буквы и между буквами). Выносные элементы небольшие и равны половине высоты самой буквы. Прописные буквы, наоборот, широкие и имеют округлые элементы, что по контрасту

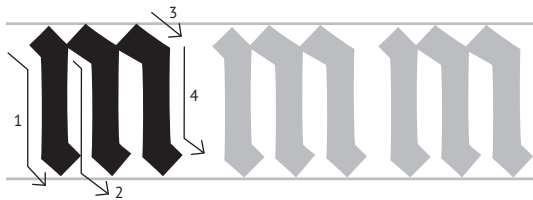
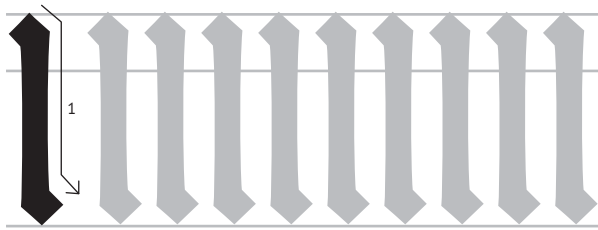
со строгими строчными буквами смотрится очень красиво. Прописными буквами не стоит писать слова и особенно предложения, они слишком декоративные и зачастую нечитаемые, а вот в начале слова смотрятся отлично.

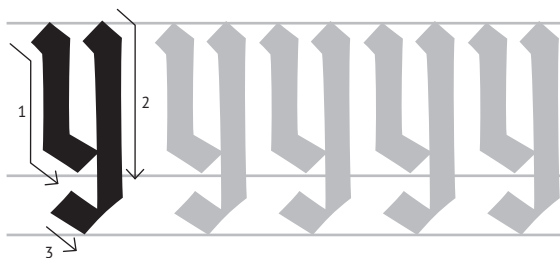
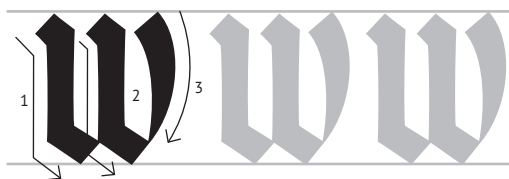
Этот почерк также пишется плоским пером, которое нужно держать под тем же углом (45 градусов), что и в Итальянском курсиве, однако сами буквы — прямые, без наклона. Высота буквы также равна пяти-шести ширинам пера. Как всегда при работе плоскими инструментами, мы не вертим пером и не нажимаем на него. Однако, чтобы буквы были более гармоничными, перо при написании вертикальных линий можно слегка повернуть, чтобы оно было под углом не 45 градусов, а примерно 35, тогда вертикальные элементы будут толще. В прописных буквах есть тонкие декоративные полосочки, они рисуются углом пера.

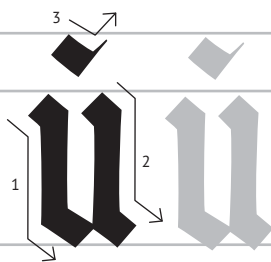
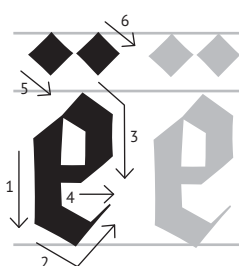


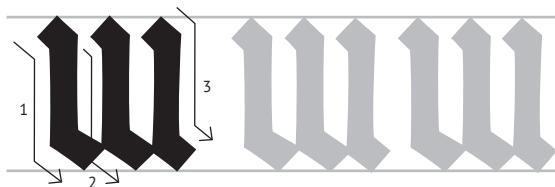
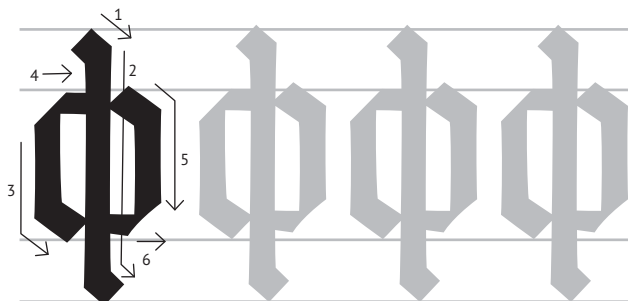
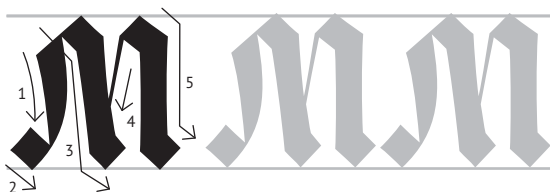


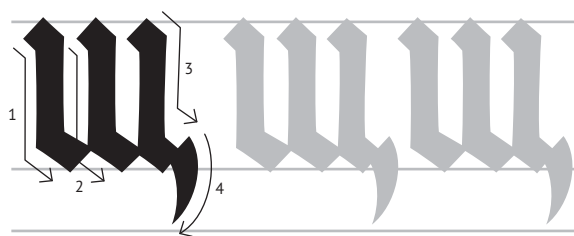


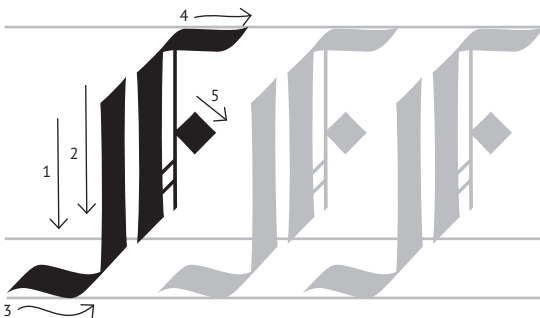
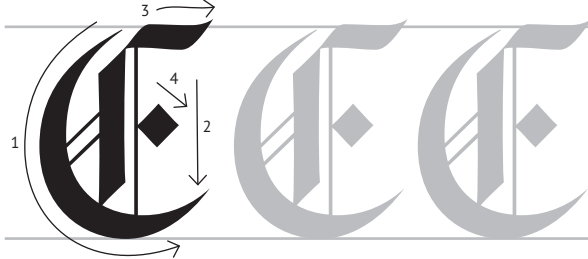
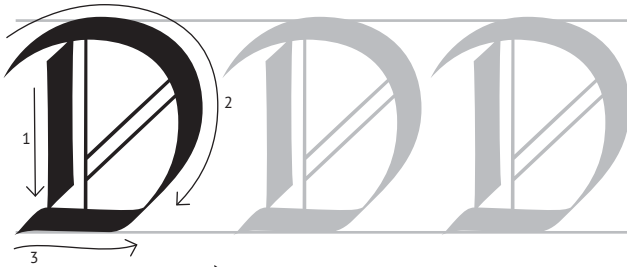


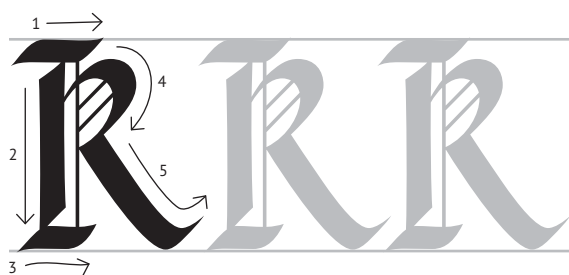
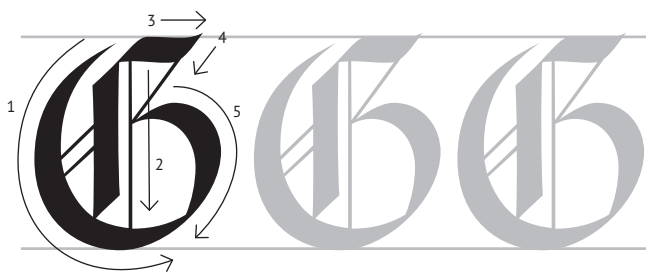


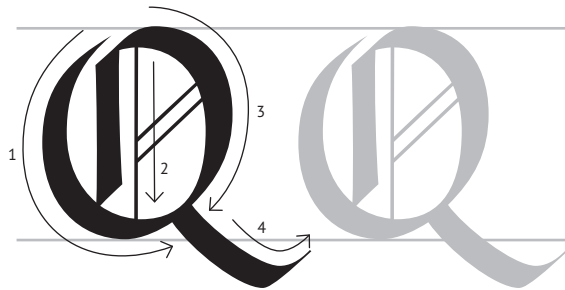
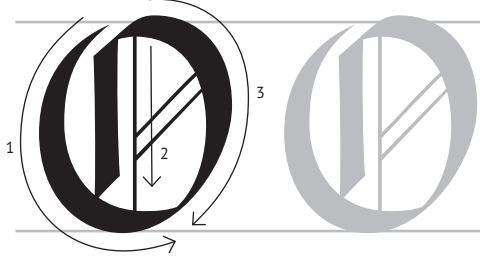


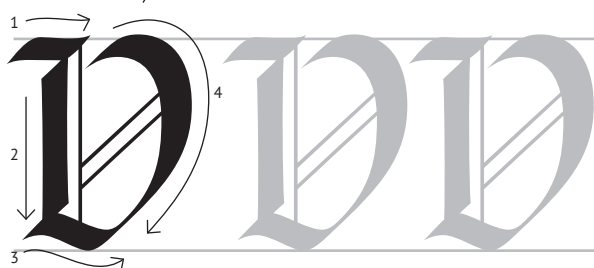




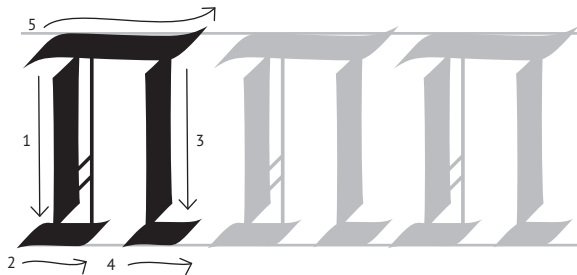
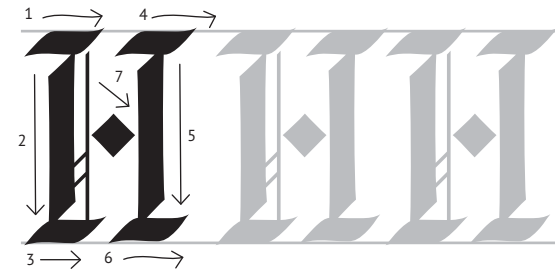
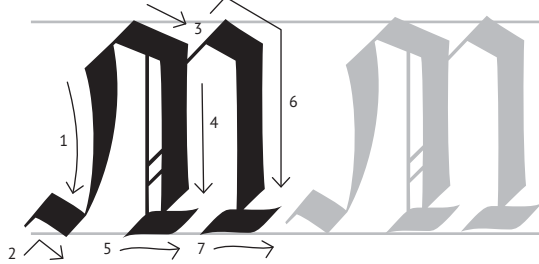
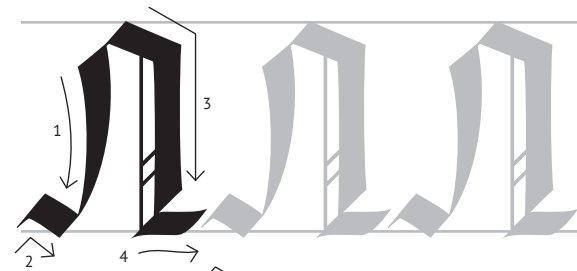
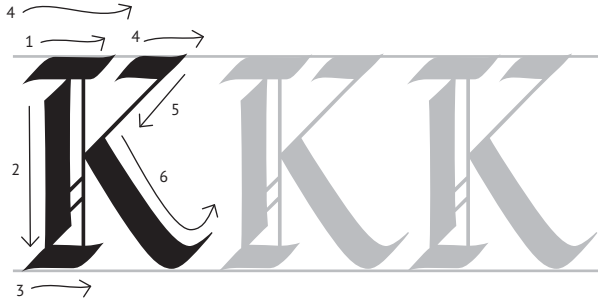


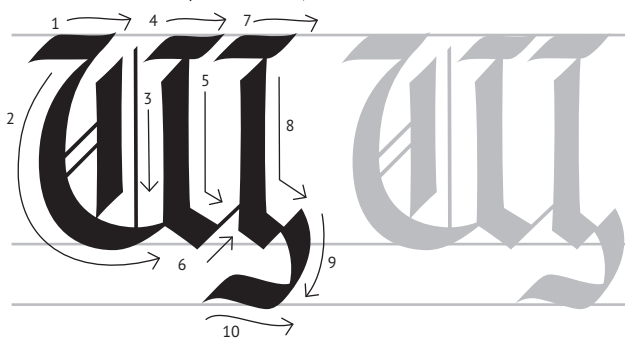
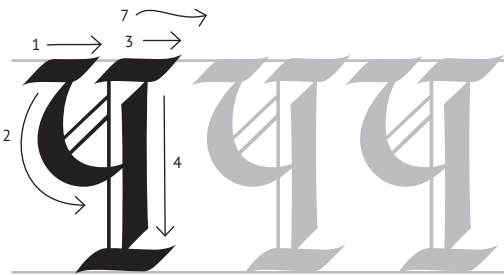
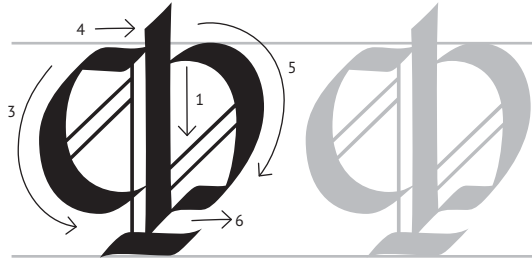
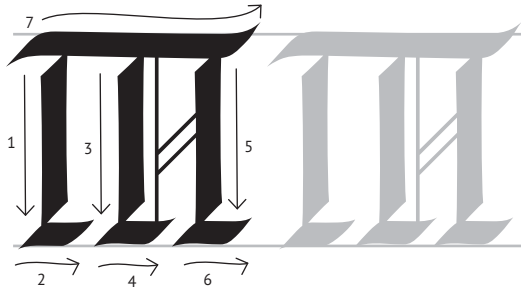




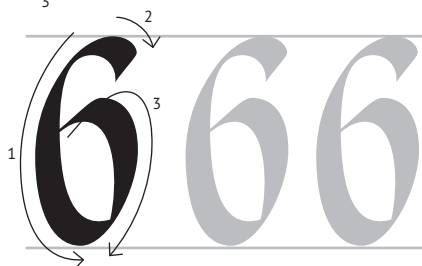
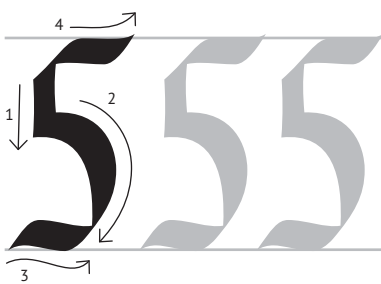
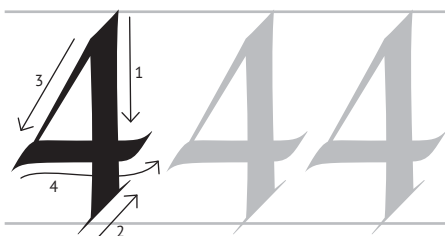
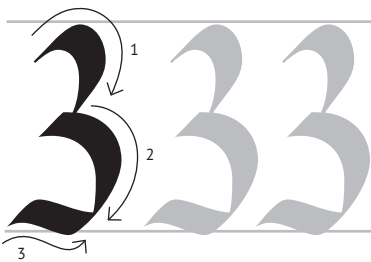
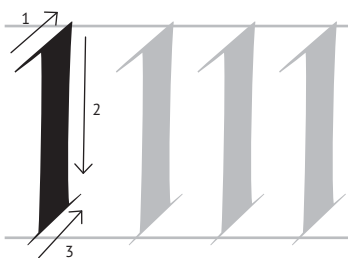


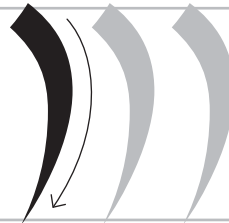
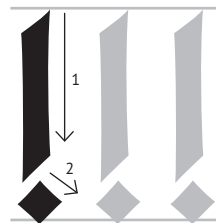
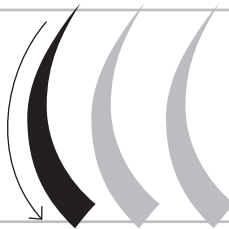
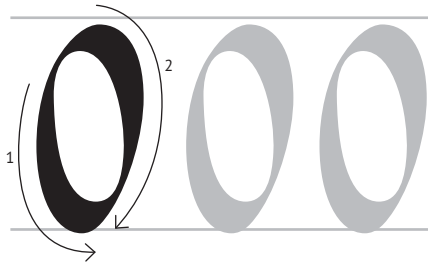
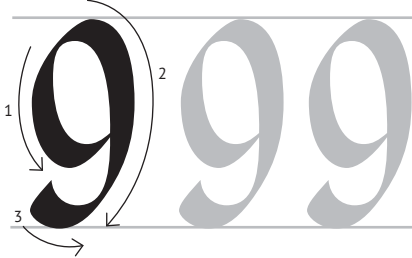












The quick
brown fox
jumps over
a lazy dog
minimum
gothic

Съешь же ещё
этих мягких
французских
булок,
да выпей чаю
красота

Английский курсив

Английский курсив (Copperplate) появился около XVII века в Великобритании. Он пишется острым пером, большинство букв пишется одним движением, без отрыва пера. Чем меньше вы отрываете руку от листа, тем лучше. Угол наклона здесь больше, чем в Итальянском курсиве, и равен 55 градусам. Выносные элементы длиннее, они равны двум высотам строчной буквы. Разница между тонкими и толстыми местами получается за счёт нажима на перо. Ширина толстой линии при письме зависит от мягкости пера и давления на него: тонкие линии получаются, если нажимать на перо совсем чуть-чуть, а толстые — если нажимать сильно. Основная сложность — научиться контролировать нажим на перо, чтобы толстые части букв были одинаковыми, а сами толстые прямые

линии имели одинаковую толщину по всей длине. В крючках и округлых элементах начинайте движение с совсем небольшого давления, постепенно увеличивайте нажим на перо, чтобы в центре, самом толстом месте, оно было самым большим. Обратите внимание, линия может быть толстой только когда она находится под основным углом буквы в 55 градусов, и должна становиться тонкой, как только она начинает изгибаться, закругляться, переходить в горизонтальную. Две толстые линии никогда не должны пересекаться. В этом почерке в словах буквы соединяются, иногда их придётся чуть изменять, чтобы соединить со следующими. Высота прописных букв равна трём высотам строчных букв, а ширина примерно двум-трём.





N *|||||*



2 *~~~~~*



U *~~~~~*



v *~~~~~*

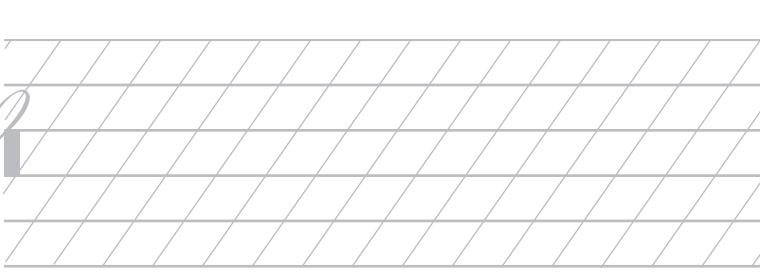
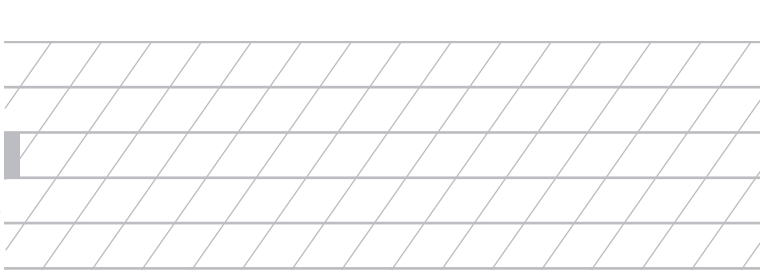
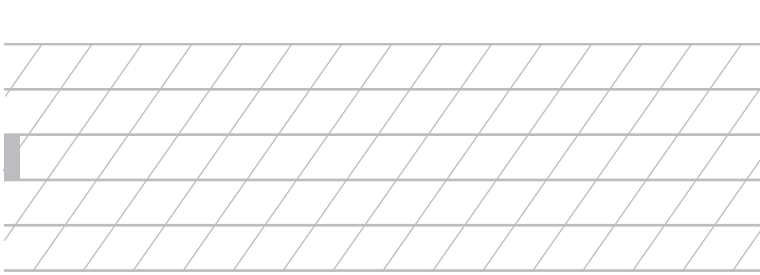
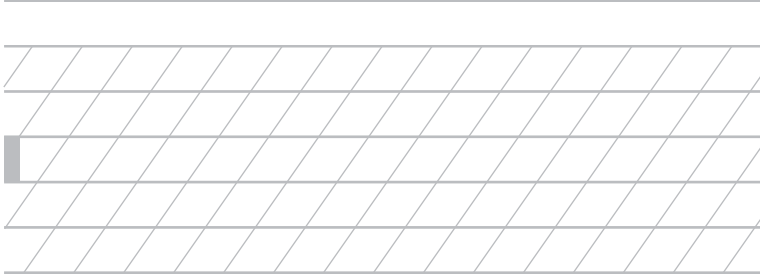
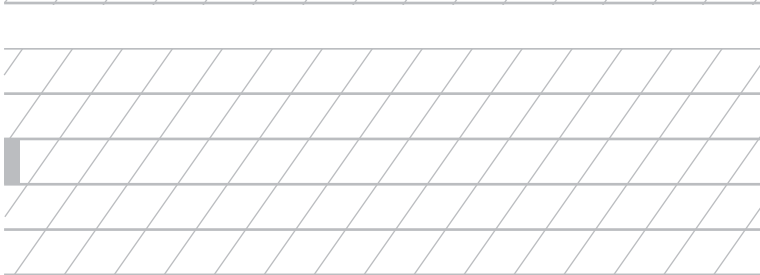


w *~~~~~*



O *ooooo*

|||||



d d d d d d d d

e e e e e e e e e e

f f f f f f f f f f

g g g g g g g g g g

h h h h h h h h h h

i i i i i i i i i i i i

j j j j j j j j j j j j

k k k k k k k

l l l l l l l l

m m m m m m m

n n n n n n n

o o o o o o o o

p p p p p p p

q q q q q q q

u u u u u u u u

S S S S S S S S

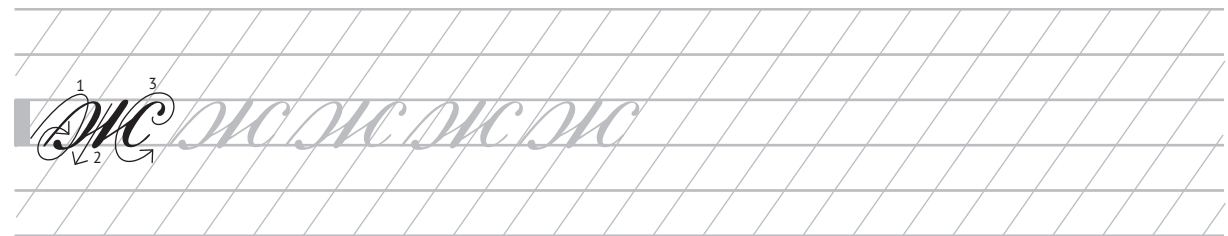
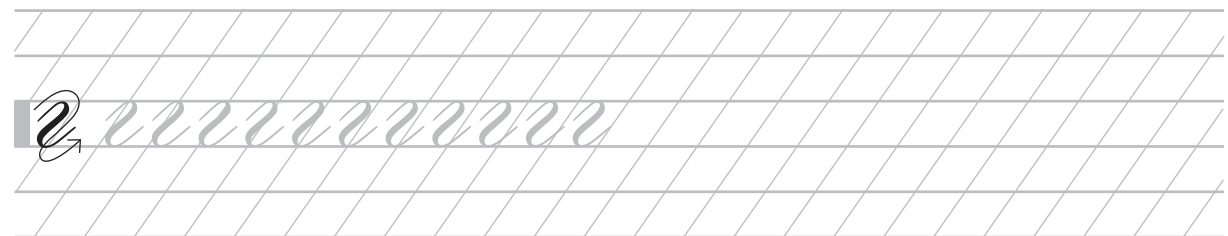
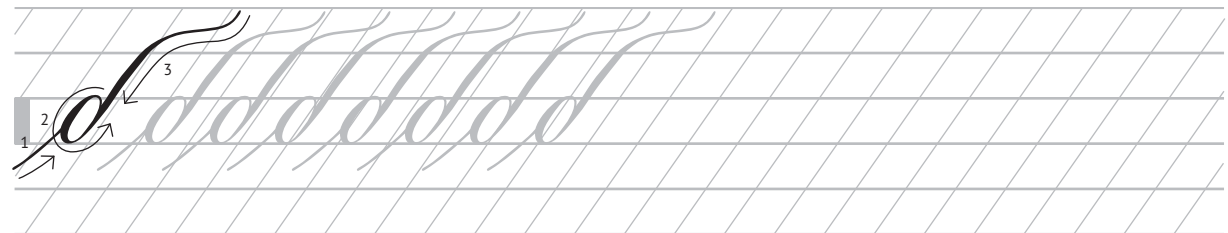
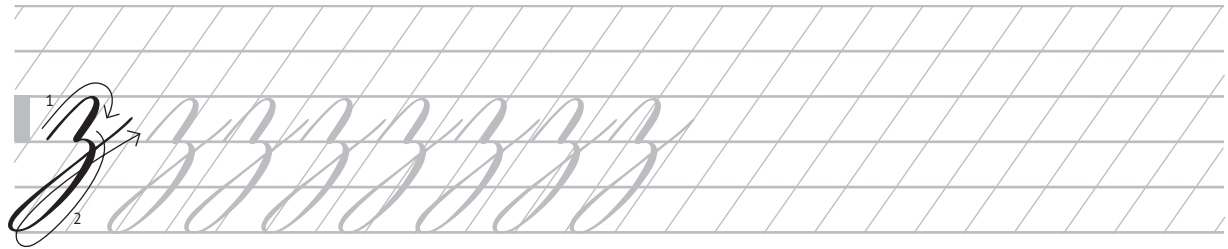
t t t t t t t t

u u u u u u u u

v v v v v v v v

w w w w w w w w

x x x x x x x x



1 2 *M M M M M M M M*

1 2 3 *M M M M M M*

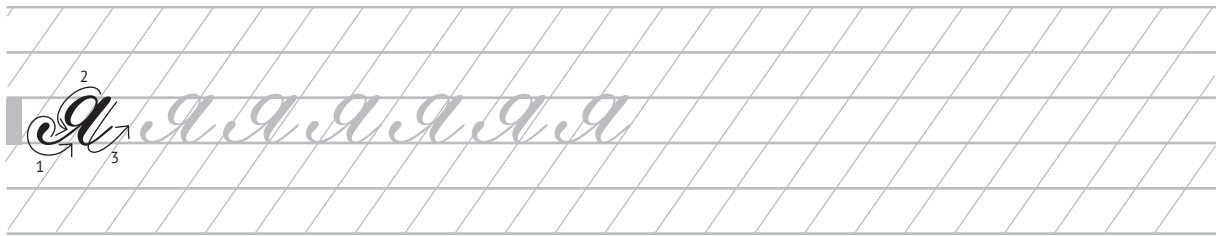
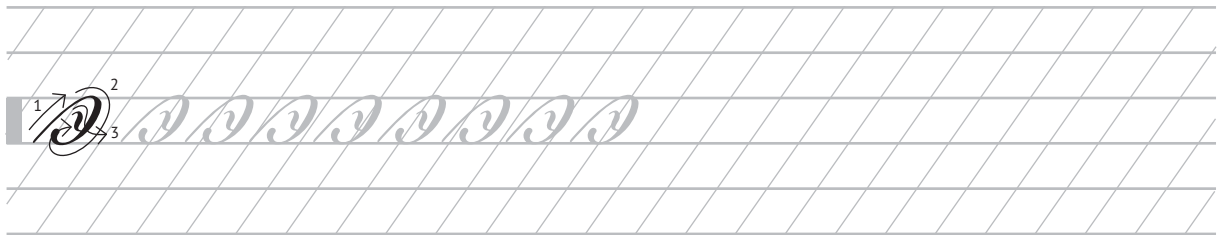
1 2 3 *n n n n n n*

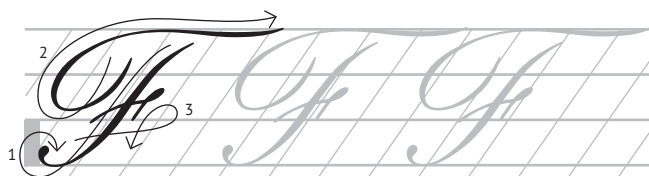
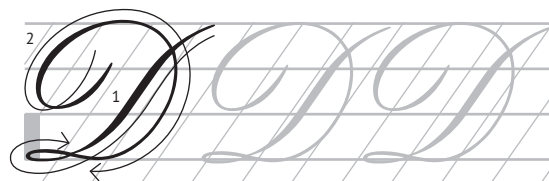
1 2 3 4 *ф ф ф ф ф ф*

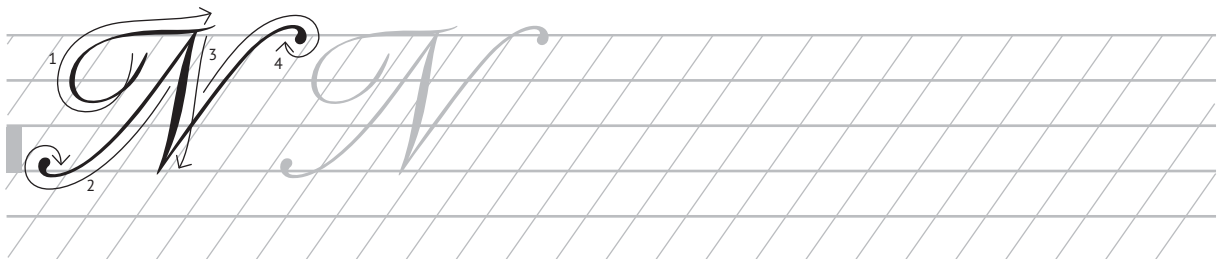
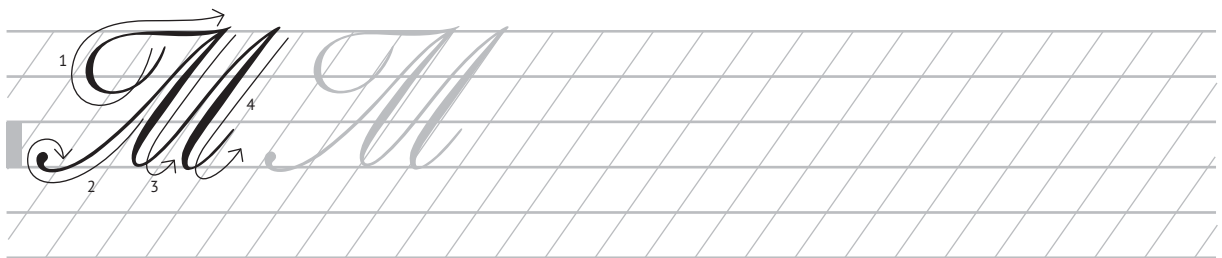
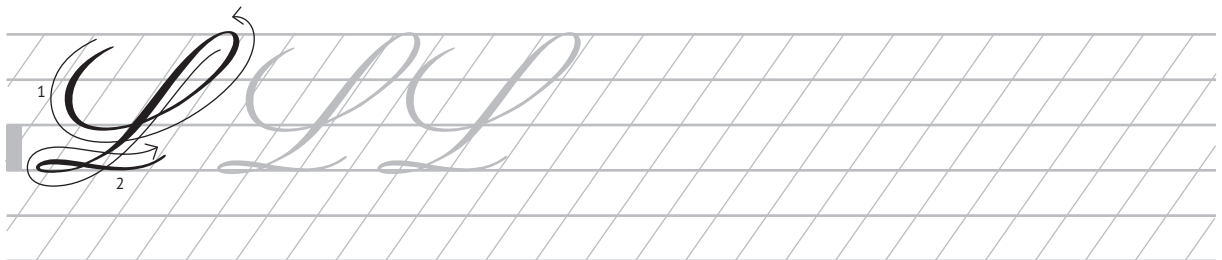
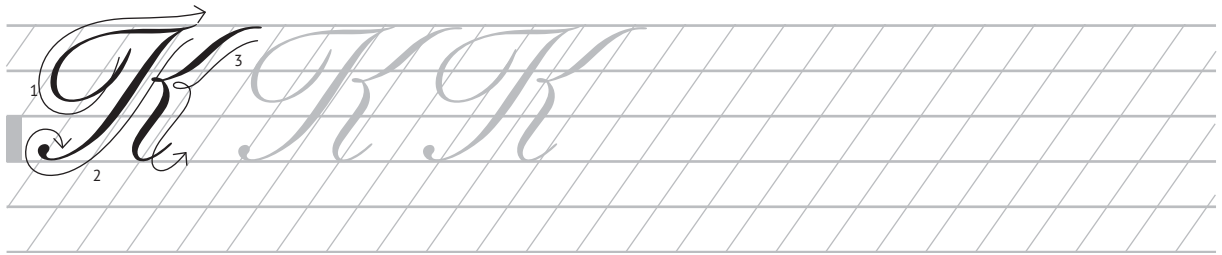
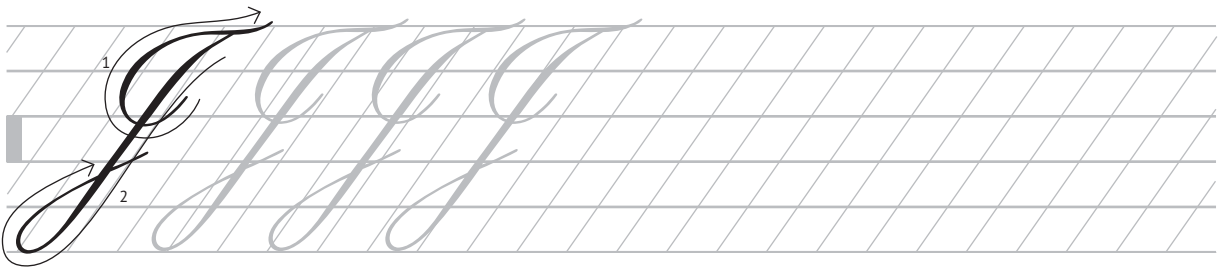
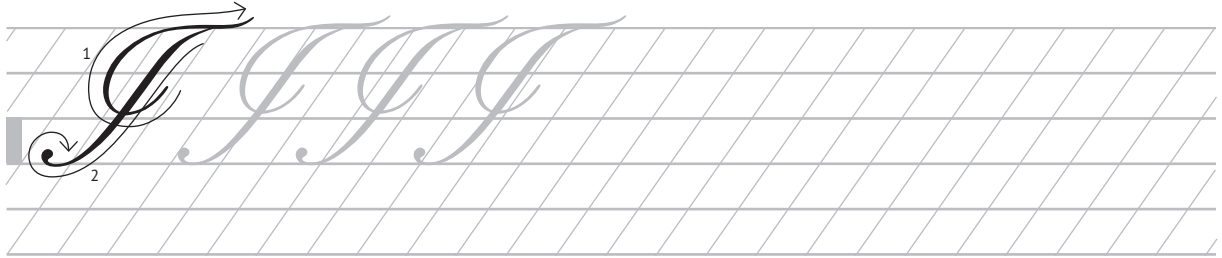
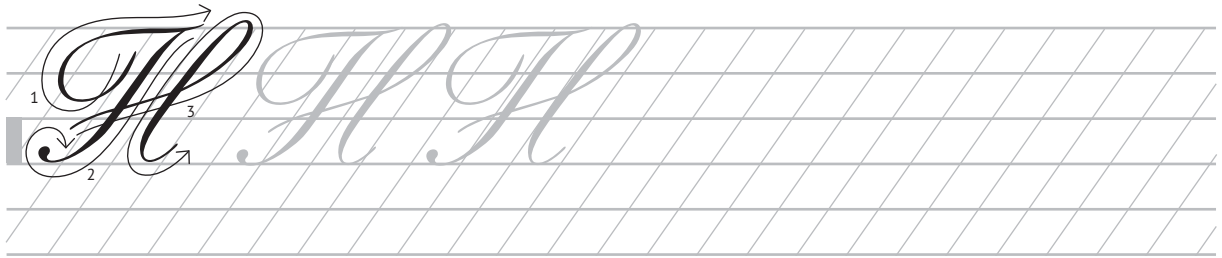
1 2 *ц ц ц ц ц ц ц ц*

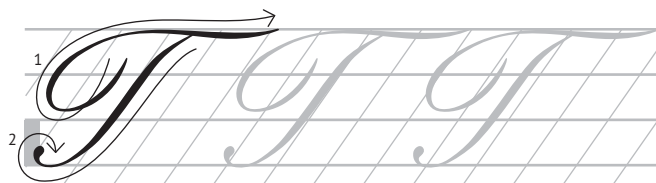
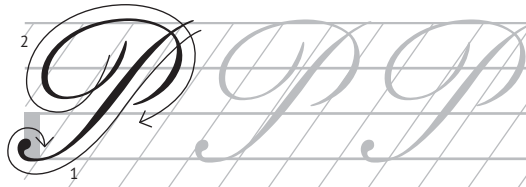
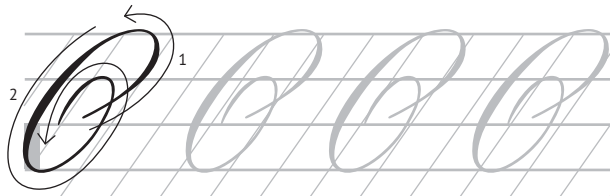
1 2 *и и и и и и и и*

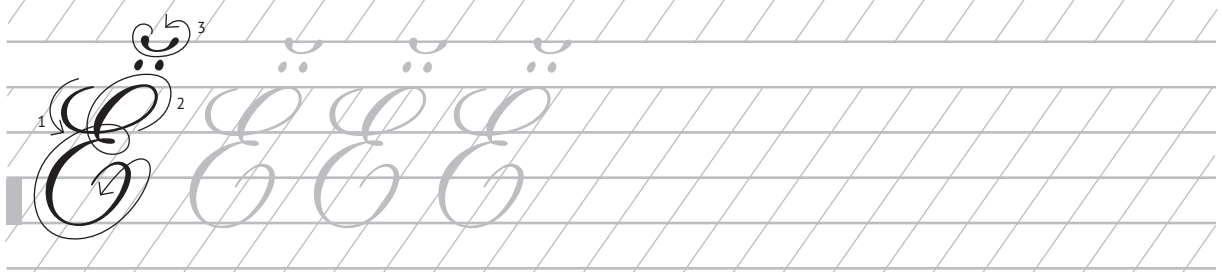
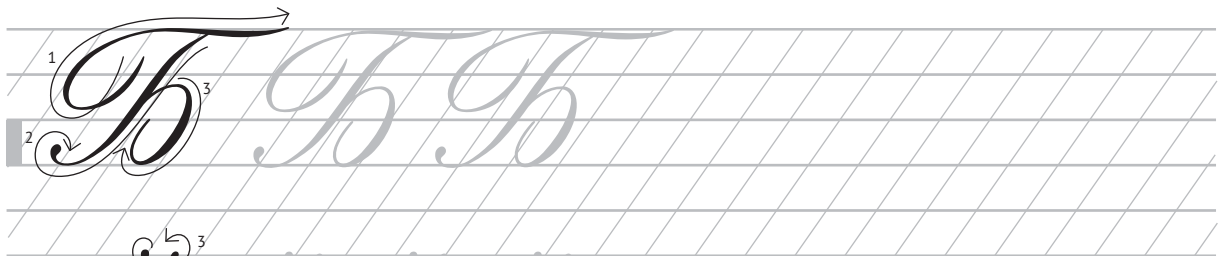
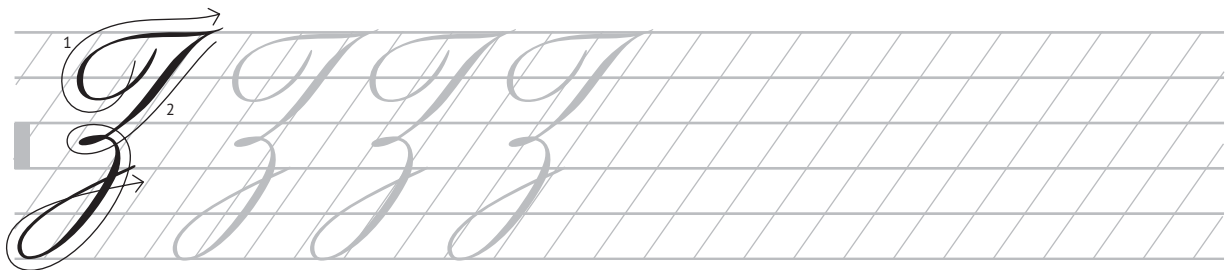
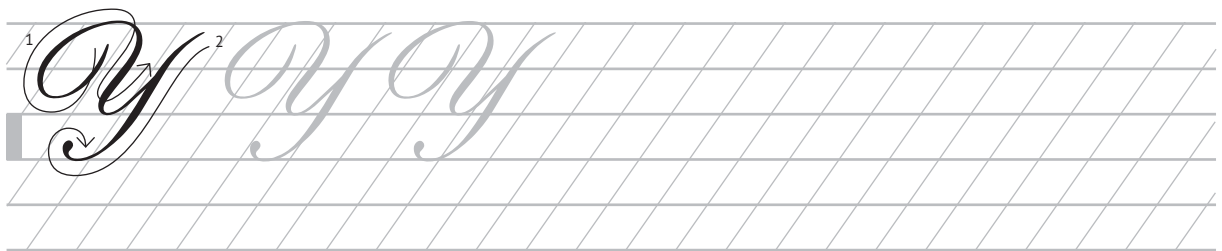
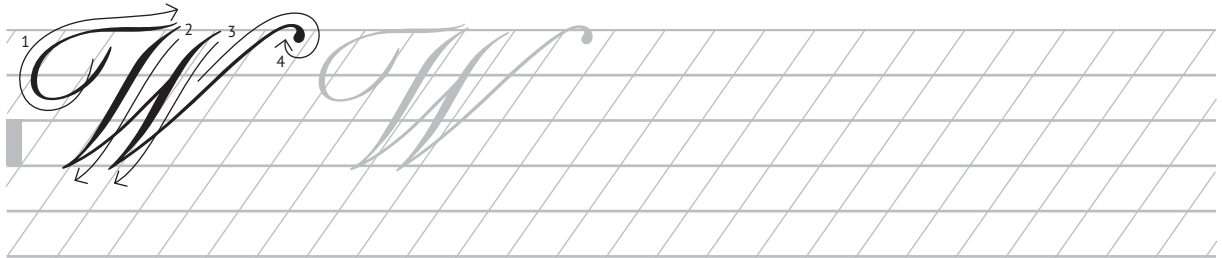
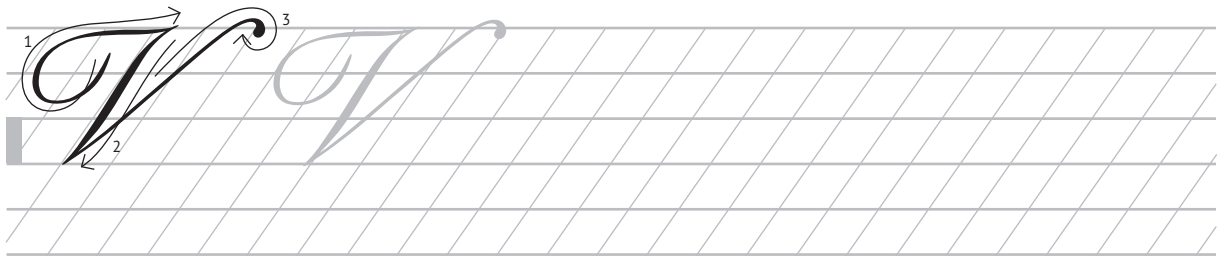
1 2 3 *ш ш ш ш ш ш ш ш*

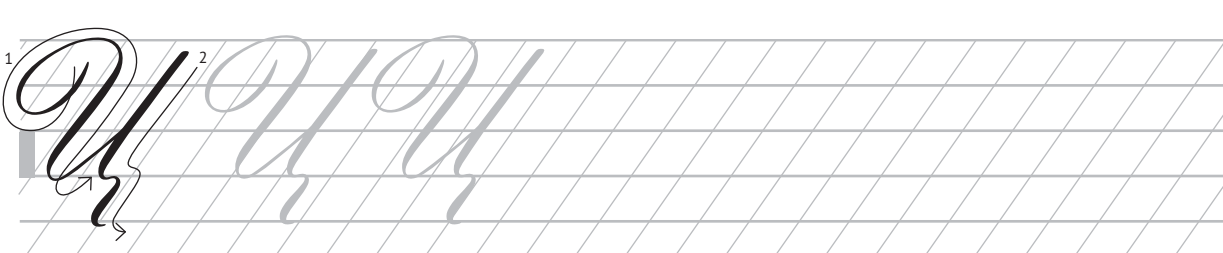
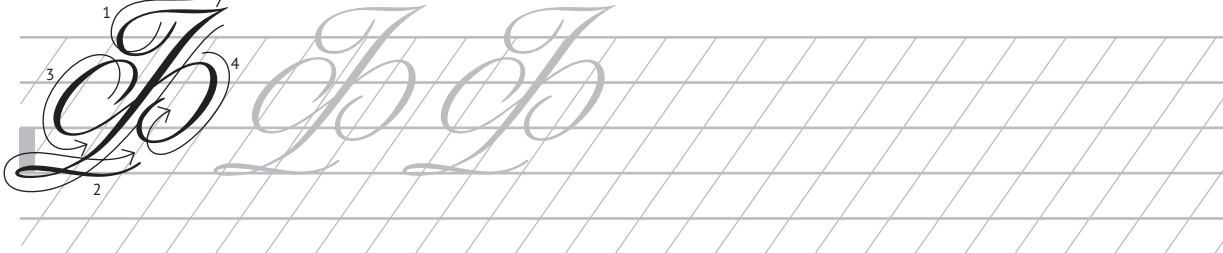
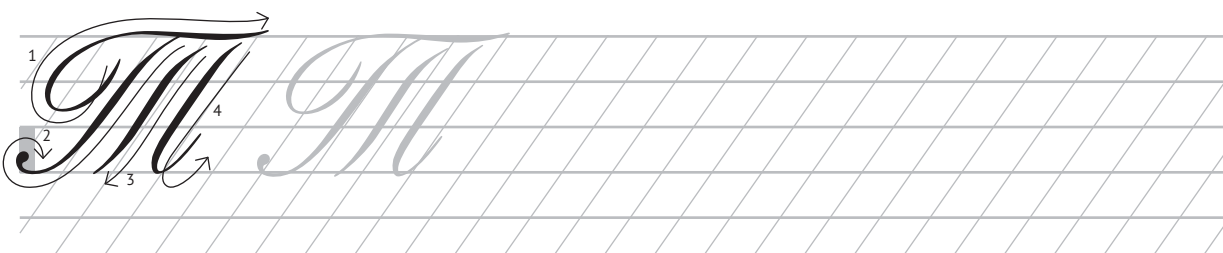
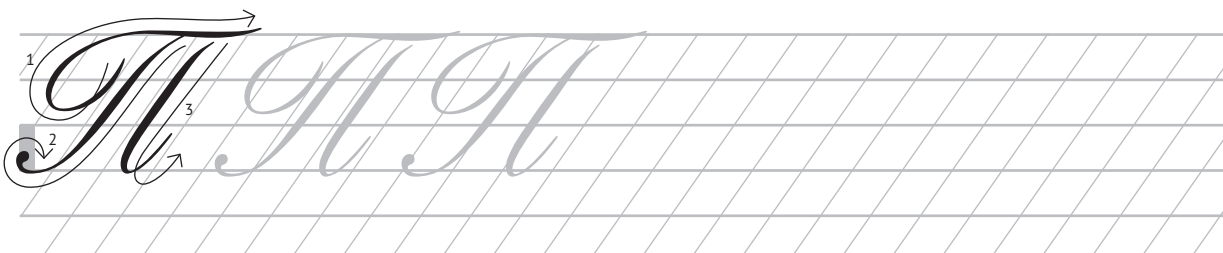
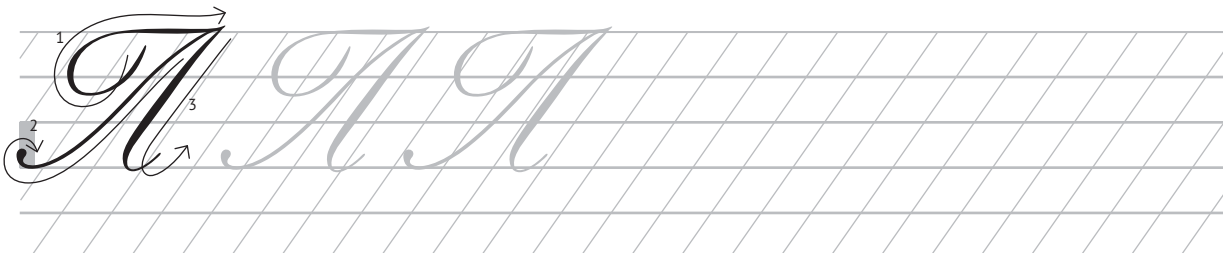
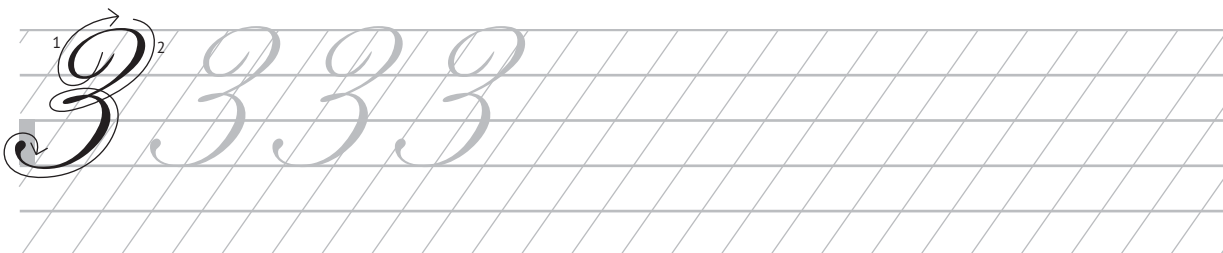
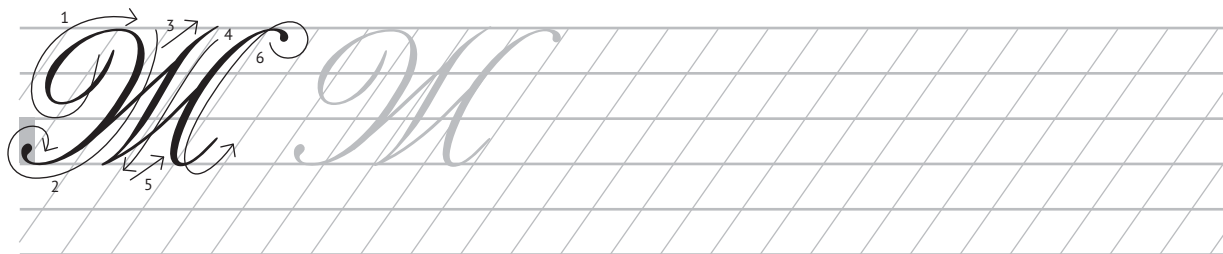


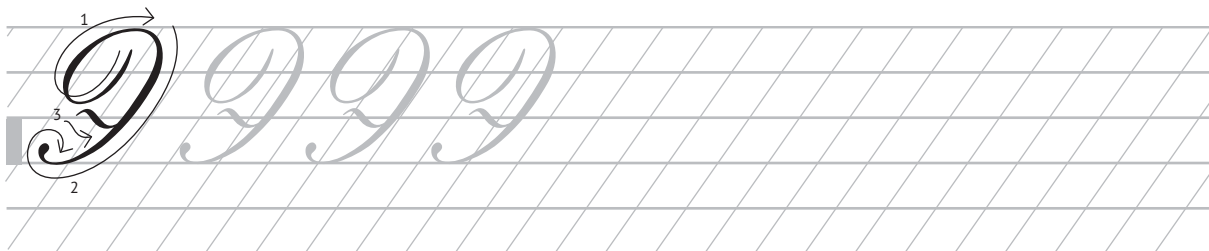
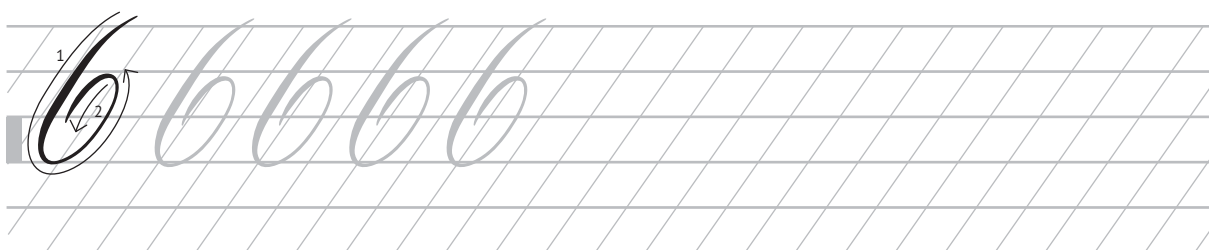
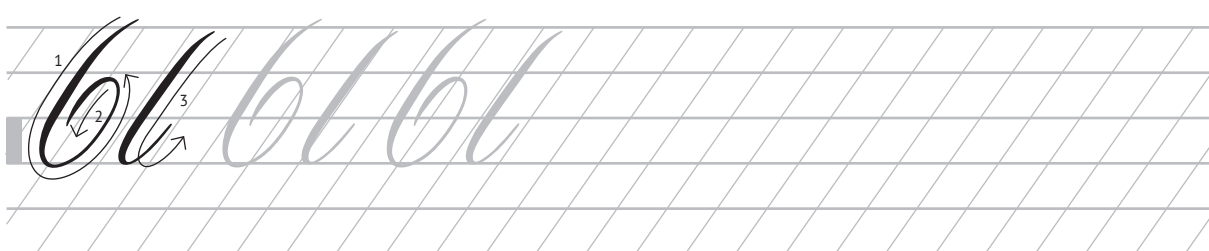
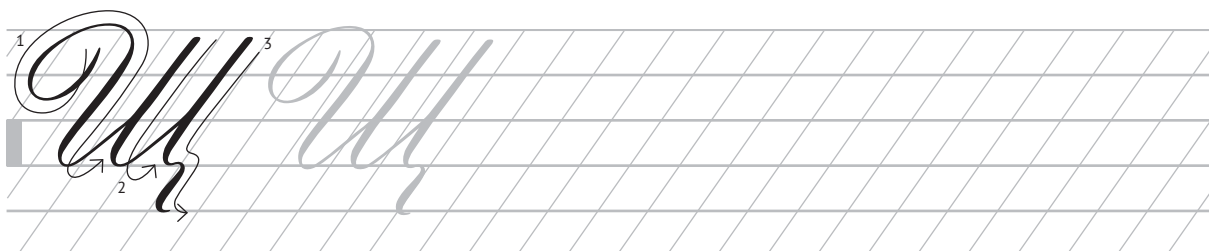
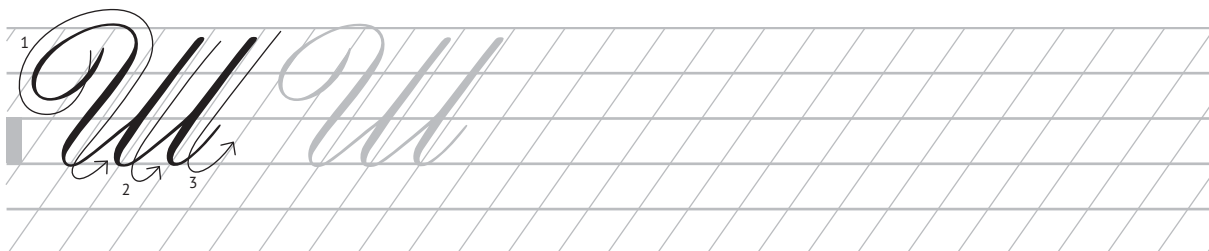
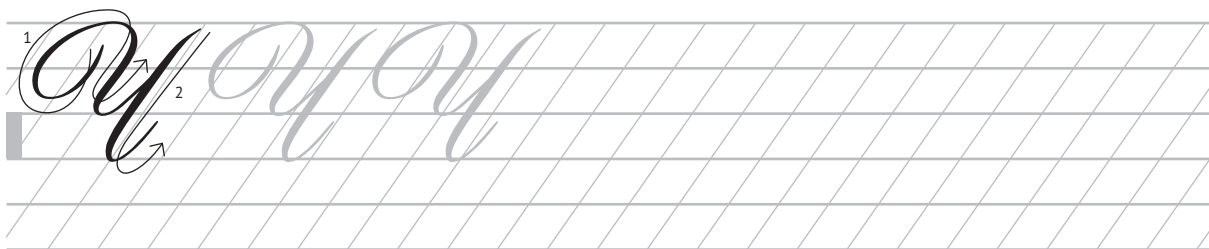


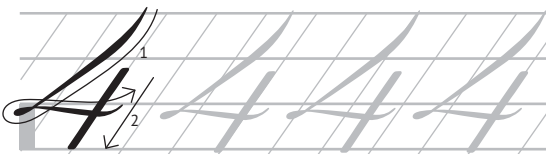
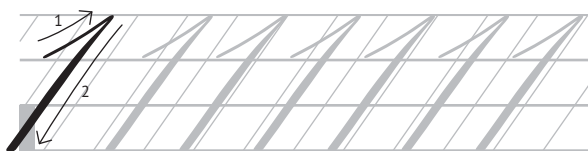


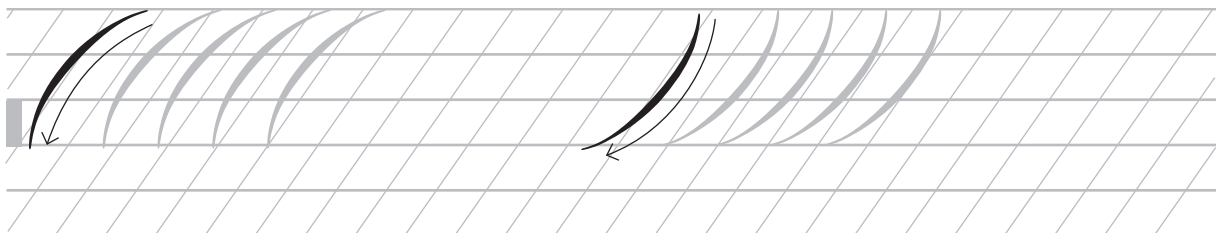
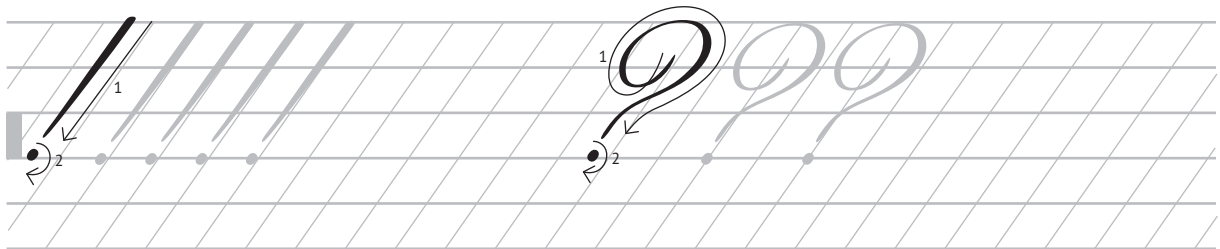
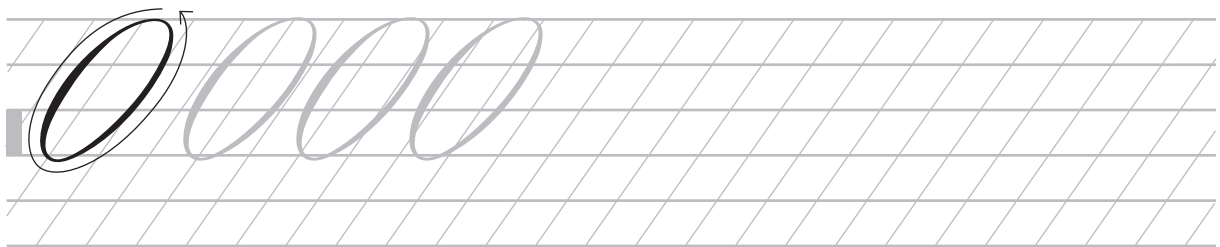
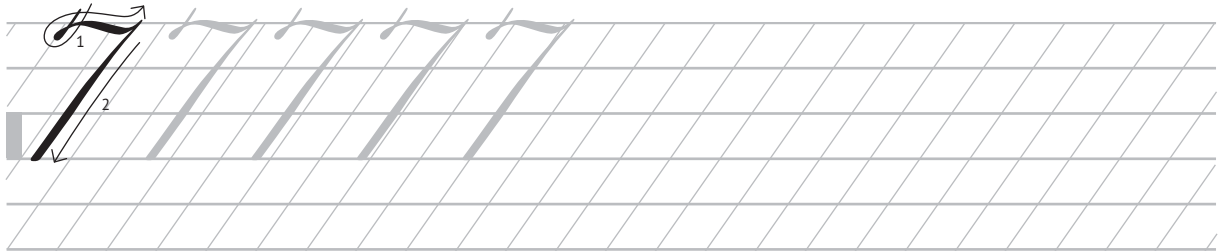












the quick brown fox

jumps over a lazy dog

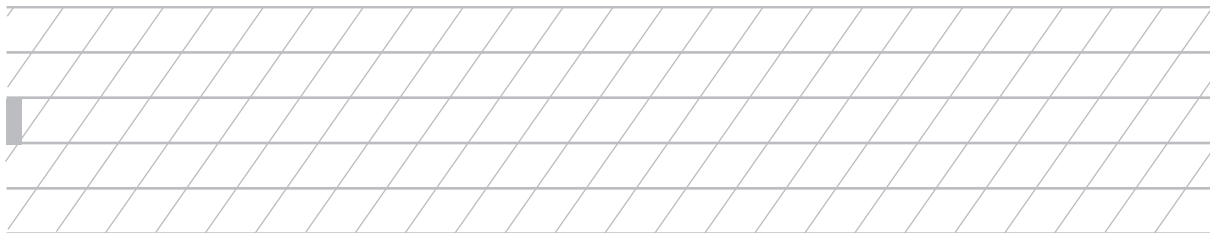
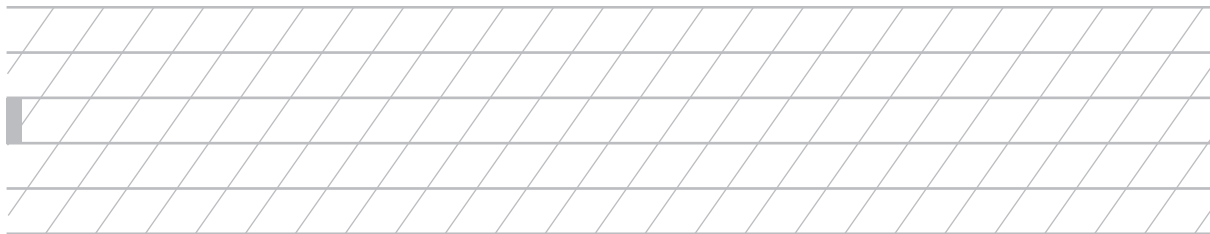
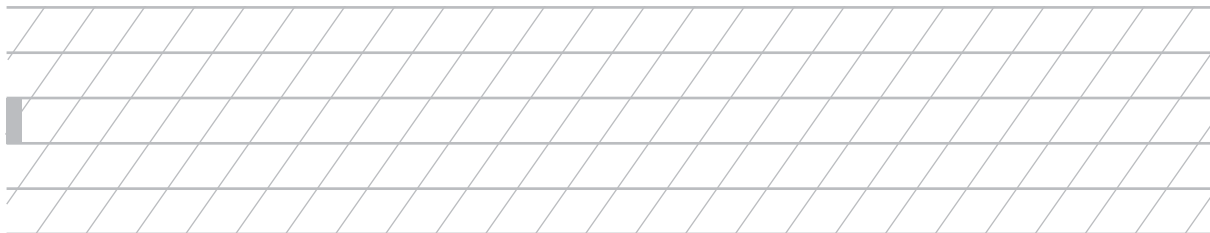
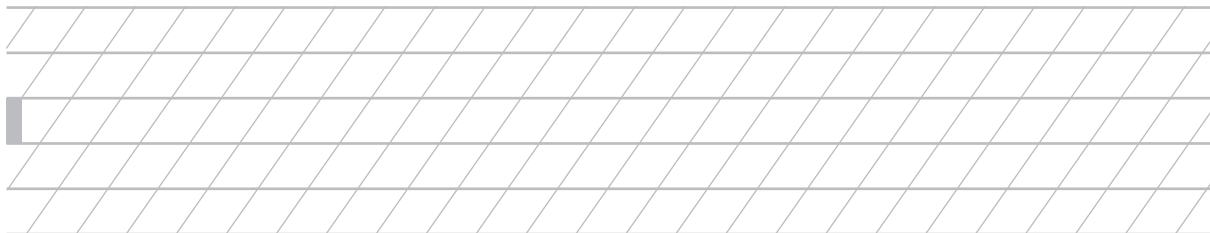
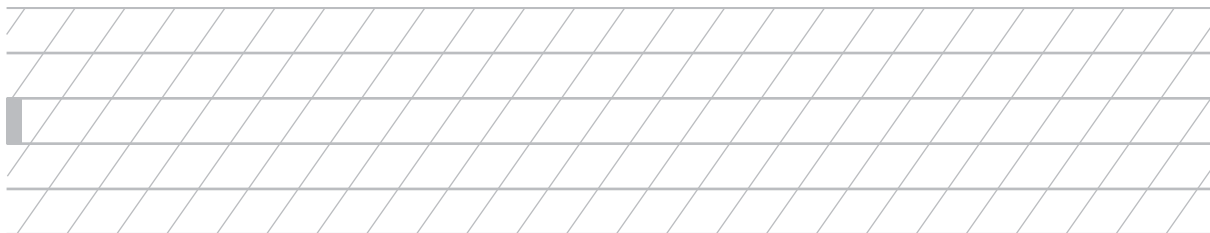
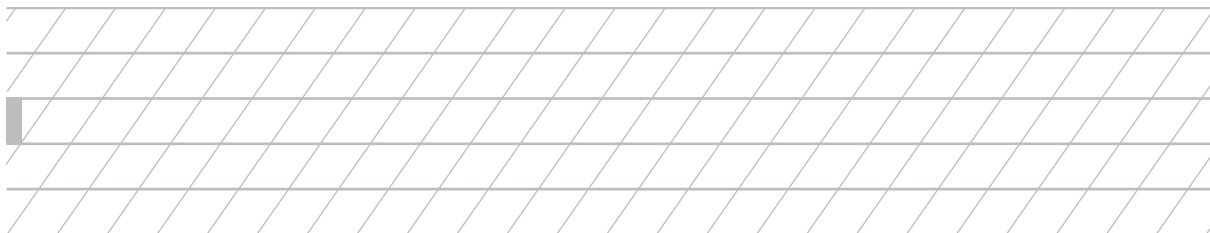
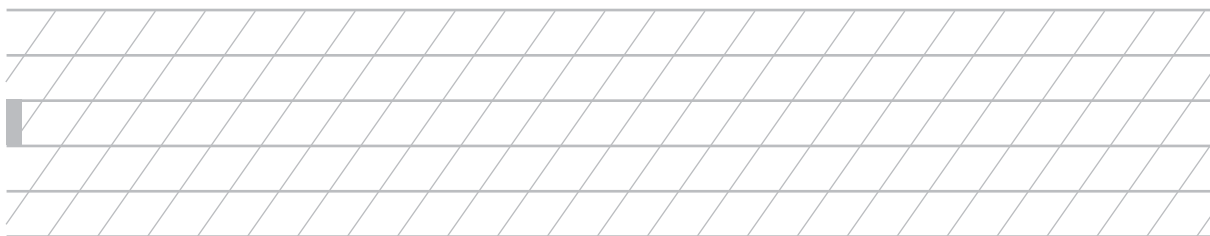
сверху же ещё смех

мяжких французских

дворек, да выней рано

Love

Андрей



Браун пен

Браш пен, или каллиграфия остроконечной кистью — довольно современный, модный вид каллиграфии. Принцип работы кистью с острым кончиком в общем похож на принцип работы остроконечным пером, однако её труднее контролировать, добиваться ровной линии. Кончиком можно писать тонкие линии, а широким основанием — толстые. Давление, так же как и при письме остроконечным пером, влияет на толщину. Буквы кистью можно писать с разным наклоном, а можно и совсем без него. В этой книжке мы

пишем их под небольшим углом в 15 градусов. Чтобы написать тонкую линию, ведите кисть снизу вверх, кончиком, слегка нажимая. Чтобы написать толстую линию, ведите кисть сверху вниз, нажимайте сильнее и наклоняйте кисть вправо, чтобы писать не столько кончиком, сколько боковой поверхностью. К счастью, следить за нажимом так строго, как в остром пере, здесь не нужно, письмо кистью — довольно свободный, неформальный стиль, и неравномерность придаёт ему живости и обаяния.

abcdefghijklmnopqrstuvwxyz
ѦѨѪѬѮѰ





e e e e e e

f f f f f f

g g g g

h h h h

i i i i i i

j j j j j j

k k k k

l l l l l

m m m m

n n n n n

o o o o o

p p p p

q q q q

r r r r r

s s s s s

t t t t t

u u u u u

v v v v v

w w w w w

x x x x x

y y y y y





W W W W

T T T T

B B B B

b b b b

E E E E E

H H H H

J J J J

• • • • •

’ ’ ’ ’





m m

n n n

o o o o

p p p p

q q q q

r r r

s s s s

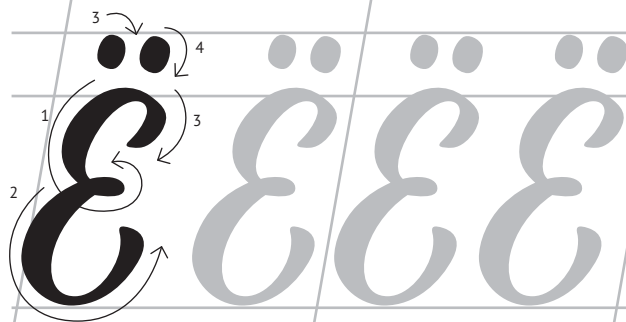
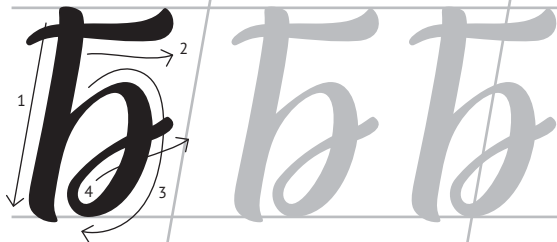
T T T T

u u u u

v v v v

w w w w

x x x x



Й Й Й

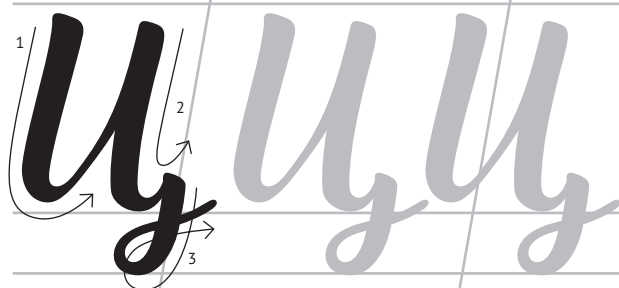
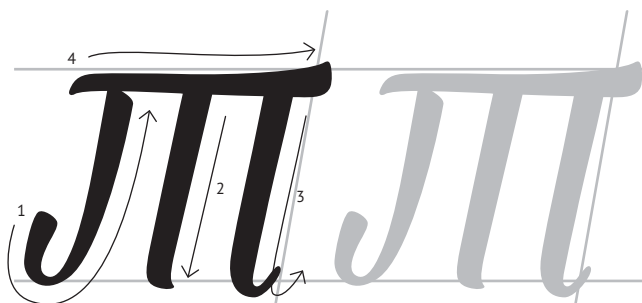
Ж Ж

З З З З

Л Л Л

М М

П П П







7 7 7 7

8 8 8 8

9 9 9 9

0 0 0 0

(((())))

! ! ! ? ? ?

*the quick
brown fox
jumps over
a lazy dog
cat*

Съешь же
ещё этих
мягких
французских
булок, да
выпей чаю





Композиции

Давайте потренируемся и нарисует несколько разных композиций:

- выровненная по левому краю с буквицей
- выровненная по центру, с волнистыми строками
- выровненная по обоим краям, но с разным наклоном строк
- круговая композиция

В коротких текстах из одной, двух или трёх строк старайтесь избегать переносов и делите строки по смыслу. Отступайте от краёв листа — белое вокруг композиции работает как рамка, внизу нужно оставлять немного больше белого простран-

ства, чем наверху. Ваш текст должен выглядеть единым пятном, а не разрозненными строками, в нём не должно быть очень тёмных или светлых мест, он должен быть равномерным. Строки могут быть не только прямыми, но и наклонными, и даже изгибаться, можно использовать разные размеры букв в композиции.

Я использовала в композициях те же почерки, что есть в этой книге (добавив гротеск и антикву), однако написать так практически невозможно из-за размеров и деталей, композиции нарисованы, это — леттеринг.

Удача
сопутствует
смелым

Эта композиция выровнена по центру, но мы используем волнистые строки вместо прямых. Её можно и просто написать кистью, но, если нарисовать, получится гораздо аккуратней и выразительней из-за увеличенного контраста.

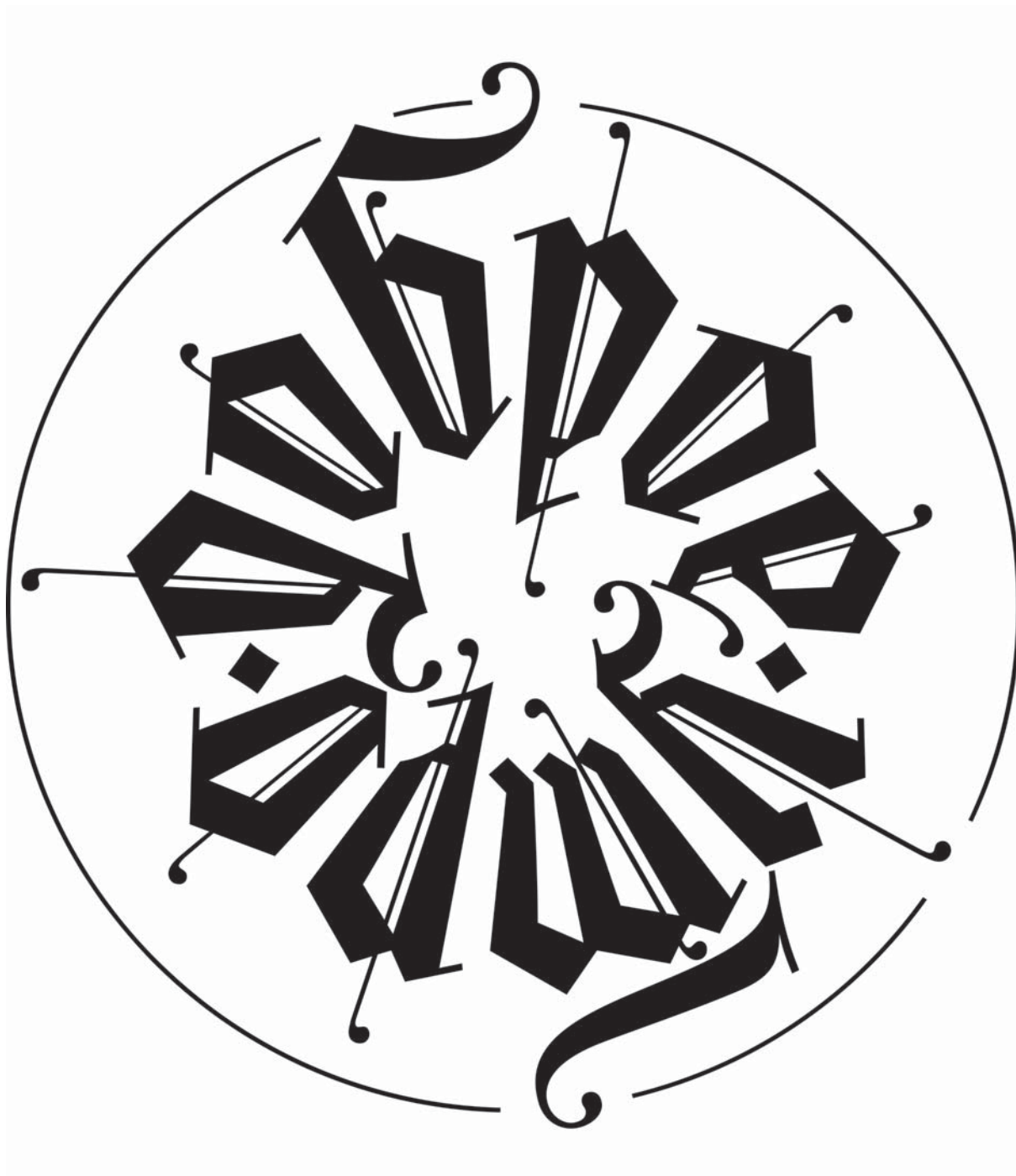
Удмурт кышкы кышкы

Нет
ничего
невозмож-
ного

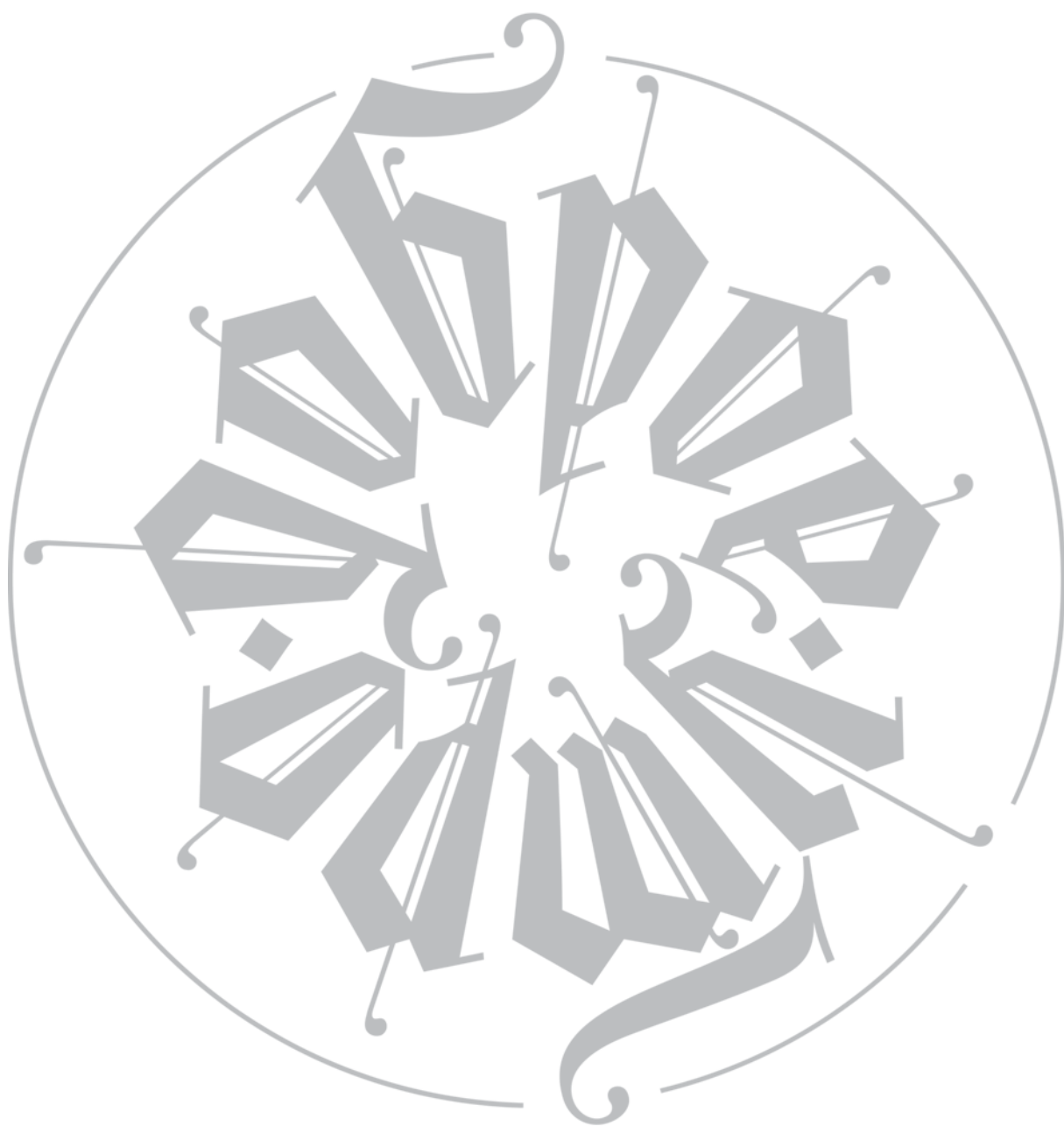
Здесь композиция, выровненная по левому краю с большой антиквенной буквицей в начале. Написать такой длинный хвост аккуратно, особенно в начале практики, довольно сложно, а вот нарисовать — легко.

Нѣтъ
ничего
невозмож-
наго





Круговая композиция всегда смотрится выразительно. Она основана на формах готических букв, однако написать такие буквы не получится, их можно только нарисовать.





Здесь мы используем сочетание разных форм букв и наклон строки, две верхние строчки нарисованы на основе Английского курсива, а нижняя — гротеск.





Учебное пособие
(Лучшие книги по рисованию)

Ольга Юрьевна Умпелева
Основы каллиграфии и леттеринга. Прописи

Заведующая редакцией *Ю.В. Данник*
Ответственный редактор *А.В. Чудова*
Дизайн обложки *Е.П. Горячкиной*
Технический редактор *Т.П. Тимошина*
Компьютерная верстка *О.Ю. Умпелевой*
Корректор *Е.В. Захарова*

Подписано в печать 20.09.2019. Формат 60×84¹/₈. Усл. печ. л. 13,02.
Бумага офсетная. Печать офсетная. Гарнитура PT Sans. Тираж 3000 экз.
Заказ № .

Общероссийский классификатор продукции
ОК-034-2014 (КПЕС 2008): 58.11.1 – книги, брошюры печатные

Произведено в Российской Федерации. Изготовлено в 2019 году.

Изготовитель: ООО «Издательство АСТ»
129085, Москва, Звездный бульвар, д. 21, стр.1, к. 705, пом. 1, 7 этаж
Наш электронный адрес: www.ast.ru
E-mail: ogiz@ast.ru

«Баспа Аста» деген ООО
129085, Мәскеу қ., Звёздный бульвары, 21-үй, 1-құрылыс,
705-бөлме, I жай, 7-кабат.
Біздің электрондық мекенжайымыз: www.ast.ru
Интернет-магазин: www.book24.kz
Интернет-дүкен: www.book24.kz
Импортер в Республику Казахстан ТОО «РДЦ-Алматы».
Қазақстан Республикасындағы импорттаушы «РДЦ-Алматы» ЖШС.
Дистрибьютор и представитель по приему претензий на продукцию в республике Казахстан: ТОО «РДЦ-Алматы»
Қазақстан Республикасында дистрибьютор және өнім бойынша арыз-талаптарды қабылдаушының өкілі
«РДЦ-Алматы» ЖШС,
Алматы қ., Домбровский көш., 3«а», литер Б, офис 1.
Тел.: 8 (727) 2 51 59 89,90,91,92; Факс: 8 (727) 251 58 12, вн. 107;
E-mail: RDC-Almaty@eksmo.kz
Өнімнің жарамдылық мерзімі шектелмеген. Өндірген мемлекет: Ресей



Каллиграфия — это искусство красивого письма, а леттеринг — рисунок, состоящий из букв. В современном мире каллиграфию по-прежнему используют для писем, подписывания открыток, приглашений и сертификатов, а написанные и нарисованные буквы становятся элементами дизайна разных товаров.

С ПОМОЩЬЮ ЭТОЙ КНИГИ ВЫ:

- ~ изучите несколько каллиграфических почерков, которые выполняются разными инструментами, плоским пером, остроконечным пером и кистью с острым кончиком;
- ~ освоите последовательность и направление штрихов, потренируетесь их писать;
- ~ научитесь складывать буквы в слова, а слова в предложения;
- ~ нарисуете несколько композиций.

книги для любого настроения здесь



ИЗДАТЕЛЬСКАЯ ГРУППА АСТ

www.ast.ru | www.book24.ru

vk.com/izdatelstvoast
[instagram.com/izdatelstvoast](https://www.instagram.com/izdatelstvoast)
facebook.com/izdatelstvoast
ok.ru/izdatelstvoast



ISBN 978-5-17-118163-5



9 785171 181635

www.ast.ru